



RAGN-SELLS AS
KESKKONNAARUANNE 2024

SISUKORD

RAGN-SELLS AS	1
KESKKONNAARUANNE 2024	1
ÜLEVAADE ETTEVÖTTEST	3
ETTEVÖTTE STRUKTUUR	4
1. RAGN-SELLS GRUPP TEGEVUSKOHAD	4
1.1. HIONI JÄÄTMEKÄITLUSKESKUS (SUUR-SÕJAMÄE 31a).....	5
1.2. HIONI JÄÄTMEKÄITLUSKESKUS (SUUR-SÕJAMÄE 33).....	5
1.3. KLAASI TN 3 JÄÄTMEKÄITLUSKESKUS	6
1.4. LEPNA JÄÄTMEKÄITLUSKESKUS.....	7
1.5. SELJAMETSA JÄÄTMEKÄITLUSKESKUS	8
2. RAGN-SELLS AS JUHTIMISSÜSTEEM JA JUHTPÕHIMÕTTED	10
2.1. Visioon, missioon, põhiväärtused.....	10
2.2. Tegevuspoliitika	11
2.3. Kvaliteedijuhtimissüsteem ja -poliitika	11
2.4. Keskkonnajuhtimissüsteem ja -poliitika	11
2.5. Tööohutuse juhtimissüsteem ja -poliitika.....	11
3. KESKKONNAASPEKTID JA EESMÄRGID.....	12
4. KESKKONNAEESMÄRGID JA TEGEVUSKAVA.....	13
5. RAGN-SELLSI KESKKONNATEGEVUSE TULEMUSLIKKUS	15
6. TEGEVUSTE VASTAVUS KESKKONNANÕUETELE	17
7. KESKKONNAHARIDUS JA TEADLIKUM TARBIJA.....	18
8. KESKKONNAARUANDE KINNITAMINE.....	18

ÜLEVAADE ETTEVÖTTEST

Ragn-Sells on rahvusvaheline ettevõtte, mis alustas Rootsis juba üle-eelmisel sajandil. Alates 1881. aastast on maailm tundmatuseni muutunud, kuid Ragn-Selli väärtused ja missioon on jäänud samaks – otsida pidevalt uusi võimalusi, kuidas pealtnäha kasutatud asjadest uut väärtust luua. Aastatega on Ragn-Sellist saanud Skandinaavia suurimaid taaskasutuse ja materjalidega tegelevaid ettevõtteid. Ka Ragn-Selli peakontor asub siiani nendes samades Stockholmi lähistel asuvates hoonetes, kus enam kui 100 aastat tagasi tegevust alustati.

Ragn-Sells Eesti kuulub emaettevõttele Ragn-Sellsföretagen AB ning tegutseb neljas riigis – Rootsis, Norras, Eestis ja Taanis.

1992. aasta oktoobris laienes Ragn-Sells Eestisse, tuues kaasa 5 kaasaegset jäätmeveokit ja esimesed vahetatavad plastkonteinerid. Lisaks võeti missiooniks kohalike elanike harimine. Inimestele jagati prügikotte ja õpetati jäätmeid konteinerisse panema. Edasijõudnutele õpetati sedagi, et eraldi tasub koguda paberit ja plekkpurke, sest neid on võimalik uuesti kasutada.

Praeguseks on Ragn-Sells Eestis tegutsenud üle 30 aasta. Ettevõtte on spetsialiseerunud taaskasutusele suunatud jäätmekäitlusala teenuste osutamisele kogu Eestis. Ragn-Sells on Eestis üks ringmajanduse eeskõnelejaid ja ettevõttele on omistatud vastutustundliku ettevõtluse kuldmärgis.

Ragn-Selli eesmärk on olla 2030. aastaks kliimapositiivne ettevõtte ja juhtida ühiskonna üleminekut ringmajandusele. Seda eesmärki silmas pidades on korraldatud kogu tänase äritegevus.

Juhtimissüsteemi dokumentidega kehtestatakse ettevõtteüleised nõuded, mille alusel on tagatud, et kõik Ragn-Selli töötajad lähtuvad ühesugustest põhimõtetest ja nõuetest. See tagab töötajate vastutuse selguse, ohutu töökeskkonna, ettevõtte efektiivsema tegutsemise ning protsesside pideva parendamise.

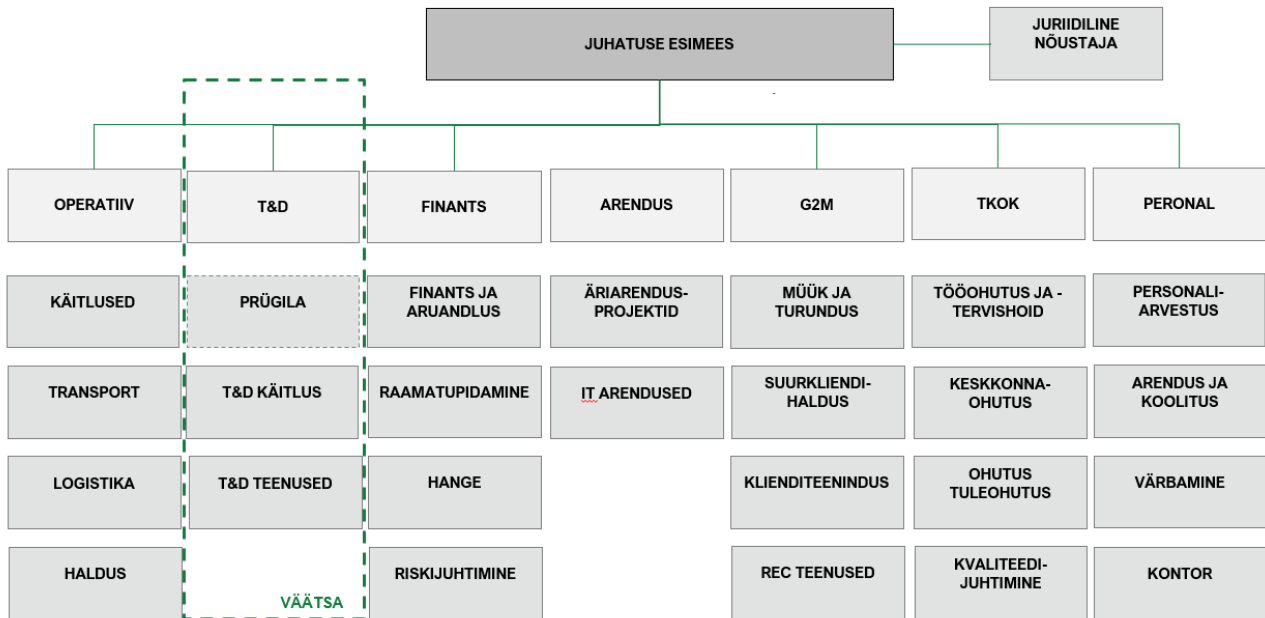
Ragn-Sells AS-i integreeritud kvaliteedi-, keskkonna- ning töötervishoiu ja tööohutuse juhtimissüsteem on sertifitseeritud alates 2002. aastast. Ettevõtte on hoidnud järjepidevust ja kogu selle perioodi vältel on ettevõttel olnud kehtivad ISO 9001, ISO 14001 ja OHSAS 18001/ ISO 45001 sertifikaadid. 2019. aastal viis ettevõtte oma tegevuse vastavusse ISO 45001:2018 standardiga, asendab varasemat OHSAS 18001:2007 standardit.

2024. aastal sai Ragn-Sells AS EMAS registreeringu, mis hõlmab tavajäätmete kogumist (NACE 38.11), ohtlike jäätmete kogumist (NACE 38.12) tavajäätmete töötlust ja –kõrvaldust (NACE 38.21), ohtlike jäätmete töötlust ja kõrvaldust (NACE 38.22) ning sorteeritud materjali taaskasutusele võtmist (NACE 38.32).

Ragn-Sells AS tegeleb läbi EMAS süsteemi organisatsiooni tegevusest tuleneva keskkonnamõju kontrollimisega, vähendamisega ja ennetamisega ning seeläbi parandanud ettevõtte konkurentsivõimet.

ETTEVÖTTE STRUKTUUR

Ettevõttes töötab 2024. aastal ca 300 töötajat.



Joonis 1. Ragn-Sells Eesti struktuur 2024

1. RAGN-SELLS GRUPP TEGEVUSKOHAD

Ettevõtte käsitlusala EÜ määruse nr 1221/2009, muudetud määrustega 2017/1505/EL ja 2018/2026/EL raames on:

- Tavajäätmete kogumine (NACE 38.11)
- Ohtlike jäätmete kogumine (NACE 38.12)
- Tavajäätmete töötlus ja kõrvaldus (NACE 38.21)
- Ohtlike jäätmete töötlus ja kõrvaldus (NACE 38.22)
- Sorteeritud materjali taaskasutusele võtmine (NACE 38.32).

Ettevõtte erinevatest tegevuskohadest on 2024. aastal EÜ määruse nr 1221/2009, muudetud määrustega 2017/1505/EL ja 2018/2026/EL raames kaetud põhitegevuskohad:

Kontorid

1. Suur-Sõjamäe 50A, 11415 Tallinn
2. Sepa 26, 51013 Tartu
3. Lille 4-214, 80041 Pärnu
4. Lahe 8, 90503 Haapsalu
5. Turu tn 3, 43125 Kiviõli

Jäätmekäitluskohad

1. Hioni jäätmekäitluskeskus (Suur-Sõjamäe 31a), loa nr KKL/326557
2. Hioni jäätmekäitluskeskus (Suur-Sõjamäe 33), loa nr L.JÄ/329820
3. Klaasi tn 3 jäätmekäitluskeskus, loa nr KKL-515257
4. Lepna jäätmekäitluskeskus, loa nr KKL-508456

5. Seljametsa jäätmekäitluskeskus, loa nr KKL-514167

1.1. HIONI JÄÄTMEKÄITLUSKESKUS (SUUR-SÕJAMÄE 31a)

Suur-Sõjamäe tn 31a (katastriüksuse tunnus 78403:315:1260) kinnistu asub Tallinnas. Kinnistu sihtotstarve 100% tootmismaa ning kinnistu pindala on 40 609 m². Käitluskoht on piiratud aiaga ning territoorium on varustatud valvega. Territoorium on kaetud asfalkattega. Kinnistu põhjaossa jääb haljastatud transpordimaa sihtotstarbega kinnistu ja raudtee. Kinnistu piirneb läänes 95% tootmismaa ja 5% ärimaa sihtotstarbega kinnistust ja idas 100% tootmismaa sihtotstarbega kinnistust. Käitise kinnistu idaküljele jääb samale territooriumile ettevõtte poolt kasutatav 100% tootmismaa sihtotstarbega kinnistu, kus ettevõtte viib läbi tavajäätmete käitlemist ja ladustamist keskkonnalaos alusel. Kinnistu lõunaosa jääb Suur-Sõjamäe tänava äärde. Tallinna lennuväli jääb käitise ligikaudu 250 m kaugusele lõunasse teisele poole Suur-Sõjamäe teed.

Käitise põhiliseks tegevusvaldkonnaks on tavajäätmete kogumine. Alltegevusvaldkondadeks on ohtlike jäätmete kogumine, tavajäätmete töötlus ja kõrvaldus, ohtlike jäätmete töötlus ja kõrvaldus ning sorteeritud materjali taaskasutusele võtmine. Käitise koguvõimsus on 250 000 t/a, millest tavajäätmete kogumise ja käitlemise võimsus on 200 000 t/a ning ohtlike jäätmete kogumise ja käitlemise võimsus – 50 000 t/a.

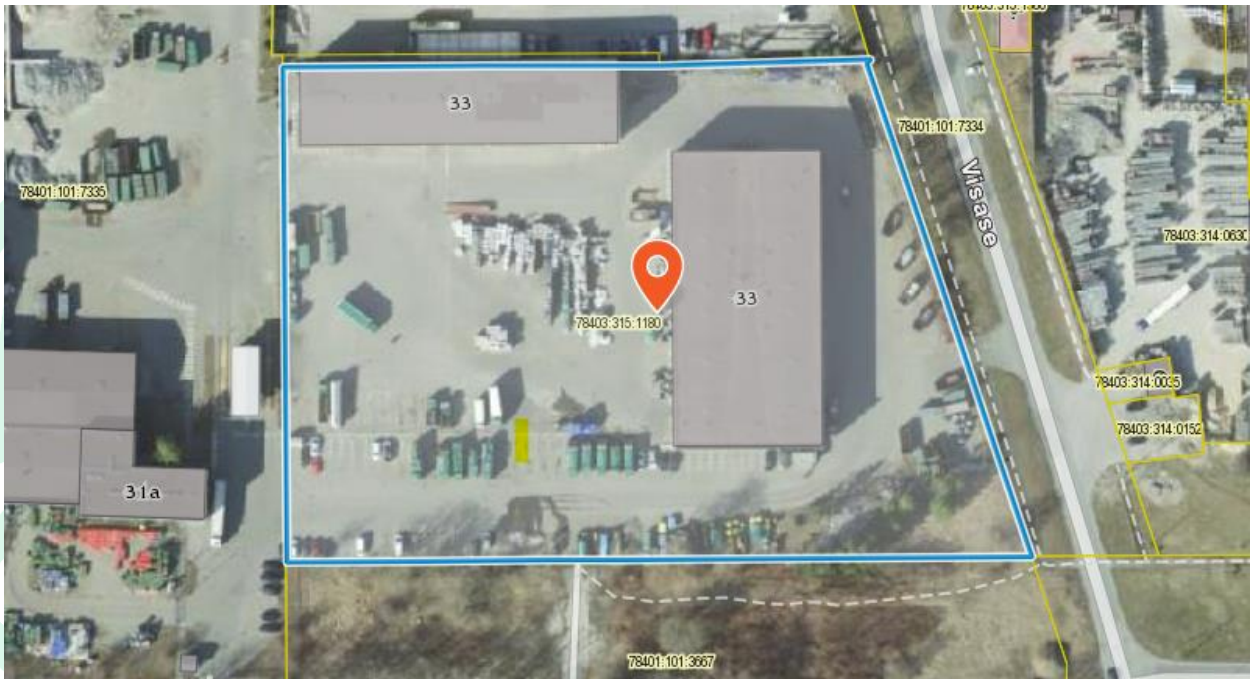


Joonis 2. Hioni jäätmekäitluskeskuse (Suur-Sõjamäe 31a) asukoht (aluskaart Maa-ameti geoportaal)

1.2. HIONI JÄÄTMEKÄITLUSKESKUS (SUUR-SÕJAMÄE 33)

Ragn-Sells AS Suur-Sõjamäe 33 kinnistu (katastriüksuse tunnus 78403:315:1180) asub Tallinnas. Maa sihtotstarve on 100% tootmismaa ning kinnistu pindala on 19 992 m². Kinnistu on asfalteeritud ning lahendatud on sadevee kogumine restkaevudega. Käitluskoht on piiratud aiaga (ühine Suur-Sõjamäe 31a territooriumiga) ning territoorium on varustatud valvega. Kinnistut ümbritsevad tööstus- ja ärimaad.

Käitise põhiliseks tegevusvaldkonnaks on tavajäätmete kogumine. Alltegevusvaldkondadeks on tavajäätmete töötlus ja kõrvaldus ning sorteeritud materjali taaskasutusele võtmine. Käitise jäätmete ladustamise koguvõimsus on 180 000 t/a.



Joonis 3. Hioni jäätmekäitluskeskuse (Suur-Sõjamäe 33) asukoht (aluskaart Maa-ameti geoportaal)

1.3. KLAASI TN 3 JÄÄTMEKÄITLUSKESKUS

Klaasi tänav 3 kinnistu (katastritunnus 79502:001:0056) asub Tartus, Ravila tööstusparki alal, Ragn-Sells AS omandis oleval territooriumil. Maa sihtotstarve on 100% tootismaa ning kinnistu pindala on 35 000 m². Käitluskoht on piiratud aiaga ning territoorium on varustatud valvaga. Territoorium on kaetud asfalkattega. Territooriumist põhja, lõuna ja lääne suunas asuvad 100% sihtotstarbega tootismaad, mis on osaliselt hoonestatud ja kus tegutsevad ettevõtted. Idakaares paiknevad lähimad elumumaad umbes 95 m kaugusel kinnistu piirist. Põhja suunas paiknevad lähimad elamud umbes 370 m kaugusel.

Käitise põhiliseks tegevusvaldkonnaks on tavajäätmete kogumine. Alltegevusvaldkondadeks on ohtlike jäätmete kogumine, tavajäätmete töötlus ja kõrvaldus, ohtlike jäätmete töötlus ja kõrvaldus ning sorteeritud materjali taaskasutusele võtmine. Käitise tavajäätmete kogumise ja käitlemise võimsus on 50 000 t/a ning ohtlike jäätmete kogumise ja käitlemise võimsus – 9700 t/a.



Joonis 4. Klaas tn 3 jäätmekäitluskeskuse asukoht (aluskaart Maa-ameti geoportaal)

1.4. LEPNA JÄÄTMEKÄITLUSKESKUS

Ragn-Sells AS Lepna jäätmekäitluskeskus asub Lääne-Virumaal Rakvere vallas Lepna alevikus Mätliku tee 1 (katastritunnus 66201:001:0786) ja Mätliku tee 3 (katastritunnus 66201:001:0787) kinnistutel. Mõlemad kinnistud on 100% tootismaa sihtotstarbega.

Territoorium on kaetud asfaltkattega (asfalteeritud platside pindala ca 9222 m²) ning kogu territoorium on ümbritsetud võrkaiaga ja ööpäevaringse valvega. Käitist ümbritsevad tootismaad (lõunas), maatulundusmaad (läänes, loodes, kirdes ja idas) ja elumumaad (idas ja põhjas). Lähim elumumaa asub 47m kaugusel ida suunas.

Käitise põhiliseks tegevusvaldkonnaks on tavajäätmete kogumine. Alltegevusvaldkondadeks on ohtlike jäätmete kogumine, tavajäätmete töötlus ja kõrvaldus, ohtlike jäätmete töötlus ja kõrvaldus ning sorteeritud materjali taaskasutusele võtmine. Käitise tavajäätmete kogumise ja käitlemise võimsus on 50 000 t/a ning ohtlike jäätmete kogumise ja käitlemise võimsus – 12 000 t/a.



Joonis 5. Lepna jäätmekäitluskeskuse asukoht (aluskaart Maa-ameti geoportaal)

1.5. SELJAMETSA JÄÄTMEKÄITLUSKESKUS

Kannuse kinnistu (katastritunnus 56801:001:0169) asub Pärnus, Ragn-Sells AS omandis oleval territooriumil. Maa sihtotstarve on 100% tootmismaa ning kinnistu pindala on 12 849 m². Käitluskoht on piiratud aiaga ning territoorium on varustatud valvega. Territoorium on kaetud asfaltkattega. Kinnistu piirneb lääne poolt endise saeveskiga ja jäätmete sorteerimise kohaga, kus hetkel püsivat tegevust ei toimu. Territooriumist põhja, lõuna ja ida suunas asuvad 100% sihtotstarbega maatulundusmaad (põllumaad ja umbes 500 m kaugusel metsamaad). Lõuna suunas asuval maatulundusmaal (kinnistu piirist üle transpordimaa) on üks eramu koos abihoonetega. Läänekaares paiknevad lähimad elumumaa piirkonnad ja ühiskondlike ehitiste maa (muuseum, rahvamaja, lasteaed) umbes 400 m kaugusel kinnistu piirist.

Käitise põhiliseks tegevusvaldkonnaks on tavajäätmete kogumine. Alltegevusvaldkondadeks on ohtlike jäätmete kogumine, tavajäätmete töötlus ja kõrvaldus, ohtlike jäätmete töötlus ja kõrvaldus ning sorteeritud materjali taaskasutusele võtmine. Käitise tavajäätmete kogumise ja käitlemise võimsus on 30 000 t/a ning ohtlike jäätmete kogumise ja käitlemise võimsus – 9800 t/a.



Joonis 7. Seljametsa jäätmekäitluskeskus asukoht (aluskaart Maa-ameti geoportaal)

2. RAGN-SELLS AS JUHTIMISSÜSTEEM JA JUHTPÕHIMÕTTED

2.1. Visioon, missioon, põhiväärtused

Ragn-Selli tegevuspoliitika ja juhtimissüsteem tuginevad ettevõtte visioonile, missioonile ja põhiväärtustele, mis on kooskõlas Ragn-Sells Grupiga.

VISION, MISSION

Ettevõtte visioon ja missioon aitavad meil mõista, kuhu meie ettevõtte on teel ja kuidas me sinna jõuame. **Vision** on nagu unistuste sihtpunkt kaardil. See on see suur eesmärk või unistus, mille poole meie ettevõtte püüdleb. **Missioon** seevastu on nagu teekond selle unistuste sihtpunkti poole. See on praktiline ja selgitab, mida me igapäevaselt teeme, et jõuda meie visioonini. Missioon räägib sellest, kuidas me töötame, milliseid väärtusi me järgime ja mida me pakume oma klientidele.

VISION

OLEME INSPIREERIV NÄIDE, KUIDAS KESKKONNAST HOOLIMINE JA ETTEVÕTLUS SAAVAD KÄIA KÄSIKÄES

MISSION

RAGN-SELLS ON LIIDER RINGMAJANDUSELE ÜLEMINEKUL – PANUSTADES KESKKONNA SÄILIMISSE, KLIIMAEESMÄRKIDE SAAVUTAMISSE JA KOGUKONDADE HEAOLUSSE

Joonis 8. Ragn-Sells AS visioon, missioon

VÄÄRTUSED

Väärtused on meie ettevõttes nagu kompass, mis aitab meil valida õige suuna oma igapäevases töös ja otsustes. Need on põhimõtted ja uskumused, mis juhivad meid ja annavad meie tegevustele tähenduse.

	<h3>LIHTNE SIMPLICITY</h3>	<p>Meie kaasaegsed protsessid ja kliendilahendused on kasutajasõbralikud, lihtsad ja arusaadavad</p>
	<h3>EESTVEDAJA DRIVE</h3>	<p>Oleme uudishimulikud, tahame teha asju uutemoodi. Näitame teistele teed uute lahenduste suunas. Võtame juhirolli nii oma töös kui ühiskonnas.</p>
	<h3>VASTUTUSTUNDLIK ACCOUNTABILITY</h3>	<p>Me oleme läbipaistvad, seadusekuulekad, kohtleme oma inimesi võrdselt. Panustame keskkonnahoidlikesse ja ringluslahendustesse.</p>
	<h3>TERVIKLIK LÄHENEMINE HOLISTIC VIEW</h3>	<p>Teeme koostööd ja kasutame ressursse mõistlikult Igaüks mõistab, et temast sõltub kolleegide töö, klientide rahulolu, kasumlikkus ja ettevõtte maine.</p>

Joonis 9. Ragn-Sells AS väärtused

2.2. Tegevuspoliitika

Ragn-Sells Eesti tegevuspoliitika juhindub Eesti Vabariigi ja kontserni kvaliteedi, keskkonna, töötervishoiu ja tööohutuse nõuetest ning järgib standardite ISO 9001:2015, ISO 14001:2015, ISO 45001:2018 ja keskkonnajuhtimissüsteemi EMAS nõudeid.

Ragn-Sells Eesti seab eesmärgid lähtudes oma strateegiast ja huvipoolte ootustest ning jälgib nende elluviimisel õiguslikest, klientide ja partnerite nõuetest kinnipidamist.

Ragn-Sells Eesti arendab pidevalt ettevõtte töötajaid ja teenuseid tagamaks klientide rahulolu kasvu pakkudes neile parimaid võimalikke jäätmekäitluslahendusi ning propageerides ühiskonnas keskkonna säästlikku käitumist.

2.3. Kvaliteedijuhtimissüsteem ja -poliitika

Ragn-Sells Eesti grupi juhtkond seab eesmärgid lähtudes oma strateegiast ja huvipoolte ootustest ning jälgib nende elluviimisel õiguslikest, klientide ja partnerite nõuetest kinnipidamist.

Ragn-Sells Eesti grupp arendab pidevalt ettevõtte töötajaid ja teenuseid tagamaks klientide rahulolu kasvu pakkudes neile parimaid võimalikke jäätmekäitluslahendusi ning propageerides ühiskonnas keskkonna säästlikku käitumist.

Kvaliteedialast juhtimissüsteemi toimimist jälgitakse pidevalt – analüüsitakse klientidelt saadavat tagasisidet ja rahulolu, hinnatakse protsesside toimimist, teenuste kvaliteeditaset, korraldatakse korrigeerivaid tegevusi ning juhtkonnapoolseid ülevaatusi. Regulaarselt korraldatakse juhtimissüsteemi siseauditeid ning nende tulemuste alusel kavandatakse ja tehakse süsteemi parendusi.

2.4. Keskkonnajuhtimissüsteem ja -poliitika

Ragn-Sells Eesti grupp peab oluliseks oma tegevusest tulenevate keskkonda mõjutavate riskide kontrolli all hoidmist, saastamise vältimist, kahjulike mõjude vähendamist ja positiivsete mõjude suurendamist. Selleks määratletakse regulaarselt erinevate tegevuskohtade keskkonnaaspekte ja hinnatakse nende mõju.

Väärtustame keskkonnateadlikkust ja kaasame töötajaid. Hindame oma partnerite valikul nende vastutustundlikkust keskkonna teemades ning jälgime keskkonnanõuetest kinnipidamist. Hindame, mõõdame ja järjepidevalt parendame ettevõtte keskkonnavalast tulemuslikkust ning anname selle kohta läbipaistvat, usaldusväärset ja õigeaegset informatsiooni. Nõuetele vastavus on pidev protsess ja see aitab meil töötada tiptasemel.

Ragn-Sells Eesti grupi töötajad on koolitatud ning pädevad tegutsema hädaolukorras.

2.5. Tööohutuse juhtimissüsteem ja -poliitika

Ragn-Sells Eesti grupp töötab pidevalt töötajate töötervishoiu ja tööohutuse (TTO) alase teadlikkuse tõstmiseks ja panustab tugeva terviseedendamise- ja tööohutuskultuuri arendamisse. Selgitame välja töökeskkonna ohutegurid ja hindame TTO alaseid riske töötajate tervisele ning tööväimele. Töötajad ja nende esindajad on kaasatud TTO alastesse aruteludesse, et järjepidevalt parendada töötingimusi ja töötajate rahulolu. Tähtsustame TTO alaseid ennetavaid tegevusi panustades ohuolukordade avastamisele ja nende kõrvaldamisele, et ära hoida võimalikke tööõnnetusi.

Ragn-Sells Eesti grupp on võtnud kohustuse teavitada oma tegevusega seotud töökeskkonna ohtudest ja ohutuse tagamiseks vajalikest abinõudest ettevõtteid, partnereid ja teisi huvipooli, kes võivad olla ohustatud meie tegevuse tagajärgedest või viibivad grupi ettevõtete territooriumil ohutsoonis.

Ragn-Sells Eesti grupi töötajad on koolitatud ning pädevad tegutsema hädaolukorras.

3. KESKKONNAASPEKTID JA EESMÄRGID

Keskkonnaaspektide väljaselgitamiseks võetakse arvesse kõiki ettevõtte põhitegevusi, tooteid ja teenuseid ja nendega seotud abitegevusi ning kõiki ettevõtte tegevuskohti. Samuti arvestatakse plaanitavate muudatuste ja arengutega ning võimalike hädaolukordadega. Selgitatakse välja ja hinnatakse kõigi tegevuste, toodete, teenuste ja tegevuskohtadega seonduvad otsesed ja kaudsed keskkonnaaspektid ja nende keskkonnamõjud. Otsesed keskkonnaaspektid on seotud toimingute, toodete ja teenustega, mida ettevõtte saab tavaliselt ise otse ohjata. Kaudsed keskkonnaaspektid on seotud naabrite tegevusega, mille keskkonnaaspektid ja mõjud tekivad ettevõtte väljaspool.

Keskkonnaaspektide ja -mõjude olulisuse hindamisel võetakse arvesse õigusaktide nõudeid, huvipoolte seisukohti, aspekti ulatust, raskusastet ja sagedust ning ka potentsiaalset keskkonnamõju nii elu- kui looduskeskkonnale. Keskkonnaaspektide ja mõjude ülevaatust ja hindamist viiakse läbi iga-aastaselt ning lisaks enne uusi plaanitavaid arendusi. Selline kompleksne meetodika aitab ettevõttel saada jooksvalt teavet tegevuse keskkonnamõju suuruselt ning seda ka pidevalt läbi asjakohaste meetmete vähendada ja ohjata. Olulise mõjuga aspekte võetakse arvesse keskkonnaeesmärkide seadmisel.

Alljärgnevas tabelis on toodud kokkuvõtte Ragn-Sells AS-i olulistest otsesest ja kaudsetest keskkonnaaspektidest ja nende keskkonnamõjudest.

Tabel 1. Ragn-Sells AS-i olulised keskkonnaaspektid ja nende keskkonnamõjud 2024

Tegevus	Keskkonnaaspekt	Otsene (O) / Kaudne (K)	Keskkonnamõju
Jäätmete käitlemine	Tulekahju	O	Õhu-, pinnase- ja põhjaveereostuse oht, inimese tervise ohustamine
Jäätmete ümberlaadimine / ümberpakkimine	Lekked	O	Pinnase- ja veereostus
Jäätmete ladustamine	Näriliste ja lindude levik, lõhn, lenduvad jäätmed	O	Haiguste levitamine, ümbritseva häiring
Jäätmete sorteerimine / purustamine	Tolm, müra	O	Õhureostus, ümbritseva häiring
Sademevee ühisveevärki / kraavi / pinnasesse juhtimine	Sademeveest pärit saasteained	O	Pinnase ja põhjavee reostus

Ragn-Sells kehtestas keskkonnaaspektide tähtsuse hindamise kriteeriumid, võttes arvesse varasemate aastate keskkonnaseisundi teavet, jäätmete käitlemist ja energia kasutamist, samuti vette, pinnasesse või õhku juhitud heitmete, jäätmete võimalikkust ja keskkonnaseadusandlust.

Et mõjutada töövõtjate ja tarnijate tegevust, töötati välja ettevõtete koostöö- ja tellimuskord, kus sätestatakse võimalikud keskkonnateemad ja järelevalve üldpõhimõtted. Lisaks tavalistele tegutsemistingimustele võttis ettevõtte arvesse ka põhiseadmete käivitamise ja seiskamise tingimusi ning eeldatavaid hädaolukorra tingimusi.

4. KESKKONNAEESMÄRGID JA TEGEVUSKAVA

Ragn-Selli jätkusuutlikkuse strateegia ja teenused on lahutamatult seotud 2015. aastal kinnitatud ÜRO säästva arengu tegevuskavaga (Agenda 2030), mille raames kinnitati 17 ülemaailmset säästva arengu eesmärki (SDG).

Kliimapositiivsuse saavutamiseks ettevõtte on määratlenud 7 alaeesmärki neljas valdkonnas: inimesed ja kultuur, väärtusloome ja innovatsioon, kliima ja keskkond ning vastutustundlikud suhted.

Tabel 2. Aasta 2024 keskkonnaeesmärgid ja nende tulemus

Eesmärk	Tulemusnäitaja	Tegevus(kava)	Tegelik tulemus
Tagada keskkonnanõuetele vastavus kõikides tegevuskohtades	KeA menetluste arv on 0 tk	Õigusaktide ja KeA poolt väljastatud lubades määratud tingimuste täitmine ja kontroll selle üle, viies läbi ettevõttes kokkulepitud mahus vastavushindamisi kõikides tegevuskohtades	KeA menetluste arv on 0 tk
Keskkonnateadlikkuse tõstmine	Vee ja elektrienergia väheneb võrreldes 2023. a	— Juhtimissüsteemi eesmärkide sõnastamine kõikidele töötajatele — Keskkonnateadlikkuse kampaania korraldamine ettevõttes	Vee ja elektrienergia tarbimine ei vähenenud võrreldes 2023. aasta
Muuta klientide jäätmekäitluslahendused säästlikumaks ja vähendada seeläbi negatiivseid keskkonnamõjusid	Väljastatud reThink sertifikaatide arv on 30 tk	— Kliendiga viiakse koos läbi põhjalik audit, mille raames kaardistatakse ettevõtte jäätmevood ja käitluslahendused — Külastuse järel koostatakse auditiraport, mis sisaldab tagasiside ja parendusettepanekuid, kuidas jäätmekäitlus säästlikumaks muuta — Iga kord hinnatakse jäätmekäitluse taset ja kliendile väljastatakse sertifikaat	Seatud arvu ei saavutatud

Vaatamata sellele, et ettevõtte tegutses tegevuskava kohaselt, sõnastas juhtimissüsteemi eesmärgid kõikidele töötajatele ning korraldas keskkonnateadlikkuse kampaania keskkonnakuu raames, ei vähenenud vee- ja elektrienergia tarbimine võrreldes 2023. aastaga. Võimalikeks põhjusteks on hooajalised erisused ning seadmete suurem kasutusintensiivsus. Ettevõtte analüüsib ka, kas rakendatud meetmed olid piisava mõjuga või vajavad need täiendavat läbivaatamist ja parandamist.

ReThink sertifikaatide väljastamise eesmärk jäi täitmata peamiselt keerulise majandusolukorra tõttu. Esiteks hindas Ragn-Sells üle ettevõtete valmisolekut sertifikaati taotleda. Teiseks keskendusid paljud ettevõtted majanduslanguse tingimustes ellujäämisele ja kulude rangele kontrollile. ReThink sertifikaate õnnestus väljastada eelkõige rahvusvahelistele ettevõtetele, kelle majanduslik olukord oli stabiilsem.

Tabel 3. Aasta 2025 keskkonnaeesmärgid

Eesmärk	Tulemusnäitaja	Tegevus(kava)	Tähtaeg
---------	----------------	---------------	---------

Tagada keskkonnanõuetele vastavus kõikides tegevuskohtades	KeA menetluste arv on 0 tk	<ul style="list-style-type: none"> — Õigusaktide ja KeA poolt väljastatud keskkonnakaitselubades määratud tingimuste täitmine ja kontroll selle üle, viies läbi ettevõttes kokkulepitud mahus vastavushindamisi kõikides tegevuskohtades — Keskkonnaameti järelevalve kontrollides osalemine 	31.12.2025
Tagada nõuetele vastavus tegevuskohtades võrreldes 2024. a samal või kõrgemal tasemel	Keskkond \geq 95%	<ul style="list-style-type: none"> — Vastutajad viivad vastavushindamisi läbi vastavalt kokkulepitud ajakavas ja mahus — Spetsialistid nõustavad, koolitavad ja tutvustavad nõudeid oma vastutusvaldkonna piires tegevuskohtade eest vastutajaid vastavalt vajadusele või soovile — Vastavushindamise läbiviija teeb alati tulemuste ja leidude kokkuvõtte tegevuskoha vastutajatele ning jälgib regulaarselt leidude lahendamist ja tegevuskavade asjakohasust 	31.12.2025
Ettevõtte CO2 emissioonide arvutusmetoodika ülevaatus ja andmekvaliteedi parendamine	CO2e number	<ul style="list-style-type: none"> — 2025. aasta andmete kogumise kvaliteedi parendamine — 2024. aasta andmete põhjal viiakse läbi arvutusmetoodika ülevaatus 	31.12.2025
Muuta klientide jäätmekäitluslahendused säästlikumaks ja vähendada seeläbi negatiivseid keskkonnamõjusid	Väljastatud reThink sertifikaatide arv, 10 tk	<ul style="list-style-type: none"> — Kliendiga viiakse koos läbi põhjalik audit, mille raames kaardistatakse ettevõtte jäätmevood ja käitluslahendused — Külastuse järel koostatakse auditiraport, mis sisaldab tagasiside ja parendusettepanekuid, kuidas jäätmekäitlus säästlikumaks muuta — Iga kord hinnatakse jäätmekäitluse taset ja kliendile väljastatakse sertifikaat 	31.12.2025
Keskkonnavaline teadlikkuse kasv ettevõtte siseselt	Tehtud	<ul style="list-style-type: none"> – Korraldatakse keskkonnateemalisi koolitusi ja ülevaatusi – Viiakse läbi teemapäevi 	31.12.2025
Tulekahjude ennetamise meetmete tõhustamine ja valmisoleku parandamine	Tehtud	<ul style="list-style-type: none"> – Viiakse läbi tulekahju korral tegutsemise õppus vähemalt kord aastas – Vaadatakse üle tuleohutuse lähteolukorra lahendamise plaan 	31.12.2025

		– Tõstetakse töötajate teadlikkust tuleohutuse ennetamiseks ja kiireks reageerimiseks	
--	--	---	--

5. RAGN-SELLSI KESKKONNATEGEVUSE TULEMUSLIKKUS

Järgnevalt on esitatud Ragn-Sellsi keskkonnaaspektidega seotud põhi- ja erinäitajad ehk keskkonnategevuse tulemuslikkuse mõõdikud, mis iseloomustavad Ragn-Sellsi keskkonnategevust.

Keskkonnategevuse tulemuslikkuse põhi- ja erinäitajad on esitatud järgnevalt:

- Arv A tähistab ettevõtte kogu aastast sisendit antud valdkonnas;
- Arv B tähistab ettevõtte kogu aastast vastu võetud ja käideldud jäätmete tonnid, sh ladestatud jäätmete hulka;
- arv R tähistab suhtarvu A / B tonni kohta.

Tabel 4. Ragn-Sells AS keskkonnategevuse tulemuslikkuse põhi- ja erinäitajad

	Aasta	Põhinäitaja A	Põhinäitaja B	R suhtarv A / B
ENERGIA				
Elektrienergia, kWh	2022	1058757	82038	12,9057
	2023	1074722	80044	13,4266
	2024	1115049	74168	15,0341
Soojusenergia, hoonete kütmine, kWh	2022	3	82038	0,0000
	2023	3140	80044	0,0392
	2024	2720	74168	0,0367
Elekter-valgustus, kWh	2022	78719	82038	0,9595
	2023	135012	80044	1,6867
	2024	140085	74168	1,8887
Gaas käitluses, kg	2022	2330	82038	0,0284
	2023	1791	80044	0,0224
	2024	600	74168	0,0081
Gaas hoonete kütteks, m3	2022	51878	82038	0,6324
	2023	49066	80044	0,6130
	2024	43528	74168	0,5869
Gaas transpordivahenditele, kg	2022	49701	82038	0,6058
	2023	42482	80044	0,5307
	2024	43418	74168	0,5854
VESI				
Vee tarbimine, m3	2022	3480	82038	0,0424
	2023	2691	80044	0,0336
	2024	3357	74168	0,0453
Sademevesi, m3	2022	13223	82038	0,1612
	2023	16827	80044	0,2102

	2024	7645	74168	0,1031
JÄÄTMED				
Taaskasutusse minevate jäätmete kogus, t	2022	29352	82038	0,3578
	2023	32953	80044	0,4117
	2024	35367	74168	0,4768
Teistele ettevõttele üle antud jäätmete kogus, t	2022	84395	82038	1,0287
	2023	82463	80044	1,0302
	2024	77682	74168	1,0474
HEITED				
Vääveldioksiid (SO ₂), kg	2022	0,1070	82038	0,0000
	2023	1,4790	80044	0,0000
	2024	0,1060	74168	0,0000
Lämmastikdioksiid (NO ₂), kg	2022	243,7570	82038	0,0030
	2023	109,5000	80044	0,0014
	2024	87,1480	74168	0,0012
Süsinikdioksiid (CO ₂), t	2022	31,3624	82038	0,0004
	2023	124,9353	80044	0,0016
	2024	105,1185	74168	0,0014
Metaan (CH ₄), t	2022	0,0000	82038	0,0000
	2023	0,0000	80044	0,0000
	2024	0,0000	74168	0,0000
Dilämmastikoksiid (N ₂ O), kg	2022	0,0000	82038	0,0000
	2023	0,0000	80044	0,0000
	2024	0,0000	74168	0,0000
PM-sum, kg	2022	4815,1740	82038	0,0587
	2023	1392,0000	80044	0,0174
	2024	780,0000	74168	0,0105
PM ₁₀ , kg	2022	5,4000	82038	0,0001
	2023	260,1000	80044	0,0032
	2024	238,0000	74168	0,0032
PM _{2.5} , kg	2022	3,9000	82038	0,0000
	2023	28,3000	80044	0,0004
	2024	23,7000	74168	0,0003
MATERJALITÕHUSUS				
Kütus käitluses, L	2022	78916	82038	0,9619
	2023	87201	80044	1,0894
	2024	83645	74168	1,1278
Kütus hoonete kütmisses, L	2022	20373	82038	0,2483
	2023	17940	80044	0,2241
	2024	20087	74168	0,2708
Kütus transpordivahenditele DK, L	2022	1270921	82038	15,4918
	2023	1298861	80044	16,2268
	2024	1221201	74168	16,4653
Kütus transpordivahenditele AdBlue, L	2022	1775	82038	0,0216
	2023	3877	80044	0,0484

	2024	279	74168	0,0038
Kütus transpordivahenditele BE, L	2022	0	82038	0,0000
	2023	81	80044	0,0010
	2024	226	74168	0,0031
	BIOLOOGILINE MITMEKESISUS JA SELLEGA SEOTUD MAAKASUTUS			
Maakasutus kokku, m ²	2022	153615	82038	1,8725
	2023	153615	80044	1,9191
	2024	139015	74168	1,8743
Vettpidava materjaliga kaetud ala suurus, m ²	2022	97848	82038	1,1927
	2023	97848	80044	1,2224
	2024	90658	74168	1,2223

Viimastel aastatel on Ragn-Sells AS-i poolt vastu võetud ja käideldud jäätmete kogus vähenenud, samas kui taaskasutusse suunatud jäätmete kogus on 2024. aastal suurenenud. Elektrienergia tarbimine kasvas, kuid hoonete kütmiseks kasutatud soojusenergia ja gaasi kogus vähenes.

Vastu võetud jäätmete kogus ei kattu täielikult taaskasutusse läinud ning teistele ettevõtetele üle antud jäätmete kogusummaga, mis tuleneb laovarude muutusest (sh aasta alguse ja lõpu vahe, tekkivad jäätmed ja muud väljaminekud).

6. TEGEVUSTE VASTAVUS KESKKONNANÕUETELE

Ettevõtte jäätmekäitluskohtade tegevuse ja jäätmete veo keskkonnaohutuks teostamiseks on oluline Ragn-Sells-il selgitada välja õiguslikud nõuded, järgida neid ja hinnata vastavust. Selleks kasutab ettevõtte välise päritoluga dokumentide register, mis sisaldab kõige olulisemaid õigusakte (seadused, määrused ja muud asjakohased õiguslikud dokumendid), millest Ragn-Sells oma tegevuses juhindub.

Ragn-Sellsi keskkonnaalast tegevust reguleerivad suures ulatuses nii Euroopa Liidu kui Eesti õigusaktidest tulenevad nõuded. Jäätmekäitluskohtade tegemist reguleerivad Eesti õigusaktidest eeskätt Jäätmeseadus (RT I 2004, 9, 52) ja selle rakendusaktid, Euroopa Liidu õigusaktidest Euroopa Nõukogu direktiiv 1999/31/EÜ prügilate kohta, muudetud direktiiviga 2011/97/EL. Jäätmete vedu reguleerivad Autoveoseadus (RT I, 11.01.2018, 1) ja Jäätmeseadus (RT I 2004, 9, 52) ning nende alusel kehtestatud teised õigusaktid.

Muudatusi nõuetes ja seadusloomes jälgitakse läbi Minu RT teavitussüsteemi. Ettevõtet puudutavate õigusaktide muudatuste korral antakse neist vastava valdkonna vastutavatele juhtidele ja spetsialistidele teada koos ülevaatega ning juhid ja spetsialistid hindavad muudatuste mõju ettevõtte tegevusele. Koostöös Eesti Keskkonnajuhtimise Assotsiatsiooni (EKJA) ja Rohetiiger osaletakse uute jäätmekäitlus ning keskkonda puudutavate seaduseelnõude väljatöötamisel. Osaletakse töögruppides, edastatakse oma arvamusi ning tehakse muudatusettepanekuid arutlusel olevate eelnõude osas.

Lisaks Euroopa Liidu otsekohalduvatele õigusaktidele ning Eesti õigusaktidele moodustavad Ragn-Sellsi tegevust reguleeriva õigusliku raamistiku tegevusvaldkonna standardid, registreeringud, keskkonnaloalad ning lepingutega sätestatud nõuded.

Ragn-Sellsis on kasutusel oleva keskkonnajuhtimissüsteemi, seadmete ja tehnoloogia vastavus parimale võimalikule tehnikale (PVT). PVT allikad ja valitud PVT nimetused ning nende vastavus on esitatud keskkonnaloalades, millega on võimalik tutvuda Keskkonnaameti keskkonnaotsuste infosüsteemis KOTKAS.

Ragn-Sells järgib oma tegevuses ISO 9001 kvaliteedijuhtimissüsteemi, ISO 14001 keskkonnajuhtimissüsteemi ning ISO 45001 töötervishoiu ja tööohutuse juhtimissüsteemi standardeid ning rakendab EÜ määrust 1221/2009 EMAS ja selle komisjoni määrustega (EL) 2017/1505 ning 2018/2026 teostatud muudatusi (EMAS

– Euroopa Liidu poolt sätestatud vabatahtlikkuse alusel rakendatav keskkonnajuhtimise ja auditeerimise süsteem).

7. KESKKONNAHARIDUS JA TEADLIKUM TARBIBA

Ragn-Sells pakub reThink sertifikaati, mis on kliendi jaoks lihtsaim ja soodsaim viis alustada ettevõtte jätkusuutlikkuse tõstmisega. Ragn-Selli esindaja käib koos kliendiga läbi kogu jäätmeahela ja annab personaalse tagasiside, kuidas seda tõhusamaks muuta ja ringlahendustele üle liikuda. Pärast reThink teenuse läbimist on kliendil arusaam, miks ja kuidas jäätmeid sorteerida, personaalsed ettepanekud, kuidas jäätmeid säästlikult majandada ning Ragn-Selli tugi edaspidisel teekonnal. 2024. a anti välja 4 reThink sertifikaati.

Jäätmete sorteerimine on üks neid teemasid, mis aastast aastasse jätkuvalt kirgi kütab ning mille ümber on kogunenud omajagu müüte ja väärinfot. Ragn-Sells võtab vastu ekskursioone Tallinna käitluses ja teeb koolitusi klientide juures, et tutvustada Ragn-Selli tegevusi ning jagada jäätmekäitlusega seotud infot ettevõtetele, haridusasutustele, omavalitsustele, korteriühistutele koosolekutel ja mujal. 2024. aastal oli koolituste ja ekskursioonide vastu huvi väga aktiivne ning tehti 20 koolitust meie erinevate klientide juures rohkem kui 1 200. inimesele ning 1 ekskursioon 20. inimesele Tallinna käitluses.

Elanikele on enamik jäätmejaamade teenuseid tasuta. Lisaks korraldatakse vastavalt vajadusele suurjäätmete, lehtede, vanarehvide, ohtlike jäätmete ja asbestjäätmete (eterniit) kogumisringe. Ragn-Selli hinnapoliitika soosib igati jäätmete eelnevat sorteerimist ja liigiti üleandmist.

Ragn-Selli eesmärk on vähendada jäätmetest tingitud kahjulikku mõju ümbritsevale keskkonnale. Loodusressursside säästlik tarbimine, keskkonnahoid, innovatsioon, proaktiivne ja rohemajanduslik käitumisviis ning ringmajanduspõhimõtete ja nõuetele vastavuse järgimine on Ragn-Selli põhiväärtused.

8. KESKKONNAARUANDE KINNITAMINE

Metrosert AS, kes on akrediteeritud tõendaja EE-V-0001, kinnitab peale Ragn-Sells AS keskkonnajuhtimissüsteemi ja 2024. aasta keskkonnanaruande kontrollimist, et organisatsiooni keskkonnanaruandes esitatud teave ja andmed on usaldusväärsed ja õiged ning vastavad Euroopa Parlamendi ja nõukogu määruse (EÜ) nr 1221/2009, 25. november 2009, organisatsioonide vabatahtliku osalemise kohta ühenduse keskkonnajuhtimis- ja -auditeerimissüsteemis nõuetele.

Käesolevas aruandes on rakendatud Euroopa Komisjoni määrust (EL) 2017/1505, 28. augustist 2017 ja Euroopa Komisjoni määrust (EL) 2018/2026, 19. detsembrist 2018, milledega muudeti Euroopa Parlamendi ja Nõukogu määruse (EÜ) nr 1221/2009 lisad I, II, III ja IV.

Keskkonnanaruanne on kinnitatud 11.07.2025