

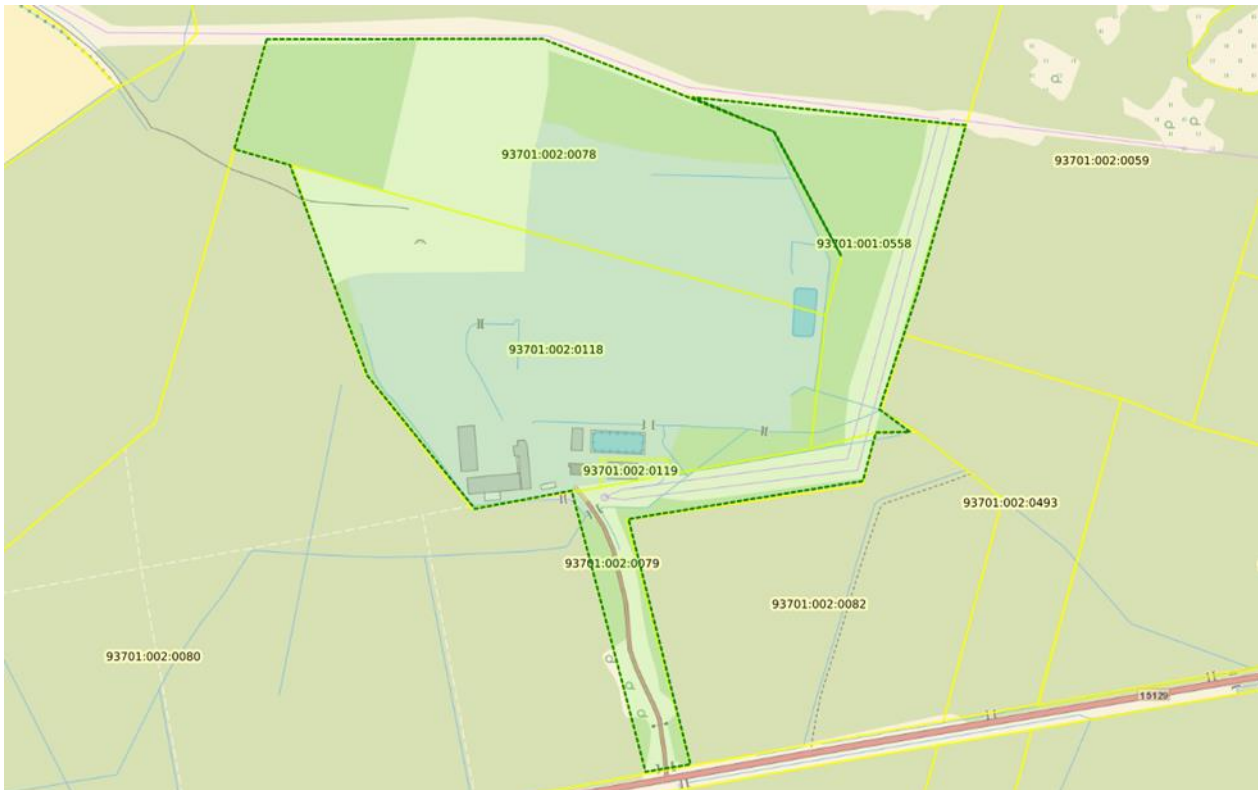
VÄÄTSA PRÜGILA AS
KESKKONNAARUANNE 2024

SISUKORD

ÜLEVAADE ETTEVÕTTE TEGEVUSEST	3
ETTEVÕTTE STRUKTUUR	4
1. VÄÄTSA PRÜGILA AS JUHTIMISSÜSTEEM JA JUHTPÕHIMÕTTED.....	4
1.1. Visioon, missioon, põhiväärtused	4
1.2. Tegevuspoliitika	5
1.3. Kvaliteedijuhtimissüsteem ja -poliitika	6
1.4. Keskkonnajuhtimissüsteem ja -poliitika	6
1.5. Tööohutuse juhtimissüsteem ja -poliitika.....	6
2. KESKKONNAASPEKTID JA EESMÄRGID.....	6
3. KESKKONNAEESMÄRGIYD JA TEGEVUSKAVA	7
4. VÄÄTSA PRÜGILA KESKKONNATEGEVUSE TULEMUSLIKKUS	9
5. TEGEVUSTE VASTAVUS KESKKONNANÕUETELE	11
6. KESKKONNAARUANDE KINNITAMINE.....	12

ÜLEVAADE ETTEVÖTTE TEGEVUSEST

Väätsa Prügila AS paikneb Järvamaal, Türi valla territooriumil, Roovere külas ca 13 km kaugusel Paide linnast lääne pool. Prügilasse pääseb Väätsa - Roovere mnt. 350 m pikkuse juurdepääsutee kaudu. Tihedam asustus asub ca 500 m kaugusel. Lähemad üksikud elamud on ca 225 m kaugusel loodes. Lähimateks küladeks on Piiumetsa ja Roovere, kus elab alla 100 inimese. Suurem asula Väätsa paikneb 6 km kaugusel, kus asub lasteaed, kool ja muud ühiskondlikud hooned. Vaheatus läheduses pinnaveekogusid ei ole. Lähim pinnaveekogu Lintsi jõgi asub prügilast ca 250 m kaugusel.



Joonis 1. Väätsa Prügila asukoht (aluskaart Maa-ameti geoportaal)

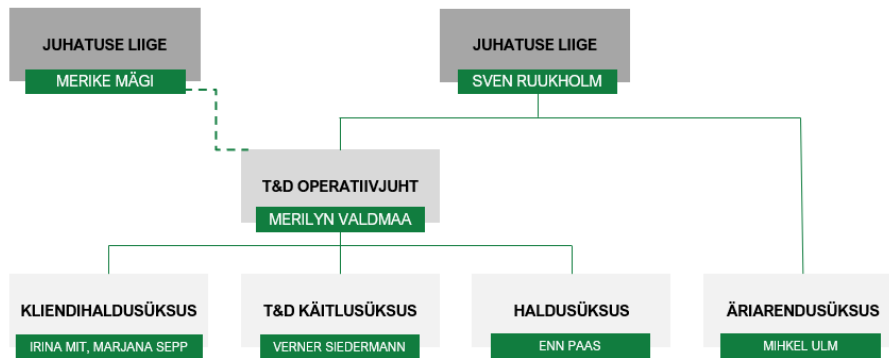
Väätsa Prügila rajati koostöös Järva maakonna ja Taani konsultatsioonifirmaga COWI, ühise tegevuse aluseks oli nende maade keskkonnaministriumite vaheline koostööleping. Prügila ehitustööd teostas 1999 - 2000 aastal AS Merko Ehitus. Prügila avati pidulikult 15.11.2000. a. Prügila territoorium on kokku ca 33 ha. Välja on ehitatud kõik planeeritud ladestusalad. Territooriumil on prügila käitamiseks vajalikud hooned ja rajatised, kaalusild, kontorihoone, töökoda ja garaaž, tootmishooned ja jäätmete töötlusalad, prügilagaasi kogumisjaam ja tõrvik ning reovee käitlusrajatised.

Prügila planeeritud täituvuse aeg on 30 aastat. Kogu territoorium on piiratud aiaga, väravad on lukustatavad. Prügilas on ööpäevane mehitatud valve, sõlmitud leping turvafirmaga AS G4S Eesti ning lisaks on paigaldatud valvekaamerad ja termokaamera. Prügila on avatud esmaspäevast reedeni 8.00 - 18.00 ja laupäeval 9.00 - 16.00. Pühapäeval ja riigipühadel on prügila suletud.

ETTEVÖTTE STRUKTUUR

AS Väätsa Prügila omanik on Ragn-Sells AS.

VÄÄTSA PRÜGILA AS



Joonis 2. Väätsa Prügila AS struktuur

Väätsa Prügila AS käsitusala EÜ määruse nr 1221/2009, muudetud määrustega 2017/1505/EL ja 2018/2026/EL raames on:

- Tavajäätmete kogumine (NACE 38.11)
- Ohtlike jäätmete kogumine (NACE 38.12)
- Tavajäätmete töötlus ja kõrvaldus (NACE 38.21)
- Ohtlike jäätmete töötlus ja kõrvaldus (NACE 38.22)
- Sorteeritud materjali taaskasutusele võtmine (NACE 38.32)

1. VÄÄTSA PRÜGILA AS JUHTIMISSÜSTEEM JA JUHTPÕHIMÕTTED

1.1. Visioon, missioon, põhiväärtused

Väätsa Prügila AS-i tegevuspoliitika ja juhtimissüsteem tuginevad ettevõtte visioonile, missioonile ja põhiväärtustele, mis on kooskõlas Ragn-Sells Grupiga.

VISION, MISSION

Ettevõtte visioon ja missioon aitavad meil mõista, kuhu meie ettevõtte on teel ja kuidas me sinna jõuame.

Vision on nagu unistuste sihtpunkt kaardil. See on see suur eesmärk või unistus, mille poole meie ettevõtte püüdleb.

Mission seevastu on nagu teekond selle unistuste sihtpunkti poole. See on praktiline ja selgitab, mida me igapäevaselt teeme, et jõuda meie visioonini. Missioon räägib sellest, kuidas me töötame, milliseid väärtusi me järgime ja mida me pakume oma klientidele.



VISION

OLEME INSPIREERIV NÄIDE,
KUIDAS KESKKONNAST HOOLIMINE
JA ETTEVÕTLUS SAAVAD KÄIA
KÄSIKÄES



MISSION

RAGN-SELLS ON LIIDER RINGMAJANDUSELE ÜLEMINEKUL –
PANUSTADES KESKKONNA SÄILIMISSE,
KLIIMAEESMÄRKIDE SAAVUTAMISSE JA
KOGUKONDADE HEAOLUSSE

Joonis 3. Väätsa Prügila AS visioon, missioon

VÄÄRTUSED

Väärtused on meie ettevõttes nagu kompass, mis aitab meil valida õige suuna oma igapäevases töös ja otsustes. Need on põhimõtted ja uskumused, mis juhivad meid ja annavad meie tegevustele tähenduse.

ABC

LIHTNE
SIMPLICITY

Meie kaasaegsed protsessid ja kliendilahendused on kasutajasõbralikud, lihtsad ja arusaadavad



EESTVEDAJA
DRIVE

Oleme uudishimulikud, tahame teha asju uutmoodi. Näitame teistele teed uute lahenduste suunas. Võtame juhirolli nii oma töös kui ühiskonnas.



VASTUTUSTUNDLIK
ACCOUNTABILITY

Me oleme läbipaistvad, seadusekuulekad, kohtleme oma inimesi võrdselt. Panustame keskkonnahoidlikesse ja ringluslahendustesse.



TERVIKLIK LÄHENEMINE
HOLISTIC VIEW

Teeme koostööd ja kasutame ressursse mõistlikult Igaüks mõistab, et temast sõltub kolleegide töö, klientide rahulolu, kasumlikkus ja ettevõtte maine.

RAGN SELLS

Joonis 4. Väätsa Prügila AS väärtused

1.2. Tegevuspoliitika

Väätsa Prügila AS-i tegevuspoliitika juhindub Eesti Vabariigi ja kontserni kvaliteedi, keskkonna, töötervishoiu ja tööohutuse nõuetest ning järgib standardite ISO 9001:2015, ISO 14001:2015, ISO 45001:2018 ja keskkonnajuhtimissüsteemi EMAS nõudeid.

Väätsa Prügila seab eesmärgid lähtudes oma strateegiast ja huvipoolte ootustest ning jälgib nende elluviimisel õiguslikest, klientide ja partnerite nõuetest kinnipidamist.

Väätsa Prügila arendab pidevalt ettevõtte töötajaid ja teenuseid tagamaks klientide rahulolu kasvu pakkudes neile parimaid võimalikke jäätmekäitluslahendusi ning propageerides ühiskonnas keskkonna säästlikku käitumist.

1.3. Kvaliteedijuhtimissüsteem ja -poliitika

Väätsa prügila juhtkond seab eesmärgid lähtudes oma strateegiast ja huvipoolte ootustest ning jälgib nende elluviimisel õiguslikest, klientide ja partnerite nõuetest kinnipidamist.

Väätsa Prügila arendab pidevalt ettevõtte töötajaid ja teenuseid tagamaks klientide rahulolu kasvu pakkudes neile parimaid võimalikke jäätmekäitluslahendusi ning propageerides ühiskonnas keskkonna säästlikku käitumist.

Kvaliteedialast juhtimissüsteemi toimimist jälgitakse pidevalt – analüüsitakse klientidelt saadavat tagasisidet ja rahulolu, hinnatakse protsesside toimimist, teenuste kvaliteeditaset, korraldatakse korrigeerivaid tegevusi ning juhtkonnapoolseid ülevaatusi. Regulaarselt korraldatakse juhtimissüsteemi siseauditeid ning nende tulemuste alusel kavandatakse ja tehakse süsteemi parendusi.

1.4. Keskkonnajuhtimissüsteem ja -poliitika

Väätsa Prügila peab oluliseks oma tegevusest tulenevate keskkonda mõjutavate riskide kontrolli all hoidmist, saastamise vältimist, kahjulike mõjude vähendamist ja positiivsete mõjude suurendamist. Selleks määratletakse regulaarselt erinevate tegevuskohtade keskkonnaaspekte ja hinnatakse nende mõju.

Väärtustame keskkonnateadlikkust ja kaasame töötajaid. Hindame oma partnerite valikul nende vastutustundlikkust keskkonna teemades ning jälgime keskkonnanõuetest kinnipidamist. Hindame, mõõdame ja järjepidevalt parendame ettevõtte keskkonnavalast tulemuslikkust ning anname selle kohta läbipaistvat, usaldusväärset ja õigeaegset informatsiooni. Nõuetele vastavus on pidev protsess ja see aitab meil töötada tiptasemel.

Väätsa Prügila töötajad on koolitatud ning pädevad tegutsema hädaolukorras.

1.5. Tööohutuse juhtimissüsteem ja -poliitika

Väätsa Prügila töötab pidevalt töötajate tervishoiu ja tööohutuse (TTO) alase teadlikkuse tõstmiseks ja panustab tugeva terviseedendamise- ja tööohutuskultuuri arendamisse. Selgitame välja töökeskkonna ohutegurid ja hindame TTO alaseid riske töötajate tervisele ning töövõimele. Töötajad ja nende esindajad on kaasatud TTO alastesse aruteludesse, et järjepidevalt parendada töötingimusi ja töötajate rahulolu. Tähtsustame TTO alaseid ennetavaid tegevusi panustades ohuolukordade avastamisele ja nende kõrvaldamisele, et ära hoida võimalikke tööõnnetusi.

Väätsa Prügila on võtnud kohustuse teavitada oma tegevusega seotud töökeskkonna ohtudest ja ohutuse tagamiseks vajalikest abinõudest ettevõtteid, partnereid ja teisi huvipooli, kes võivad olla ohustatud meie tegevuse tagajärgedest või viibivad grupi ettevõtete territooriumil ohutsoonis.

Väätsa prügila töötajad on koolitatud ning pädevad tegutsema hädaolukorras.

2. KESKKONNAASPEKTID JA EESMÄRGID

Keskkonnaaspektide väljaselgitamiseks võetakse arvesse kõiki ettevõtte põhitegevusi, tooteid ja teenuseid ja nendega seotud abitegevusi ning kõiki ettevõtte tegevuskohti. Samuti arvestatakse plaanitavate muudatuste ja arengutega ning võimalike hädaolukordadega. Selgitatakse välja ja hinnatakse kõigi tegevuste, toodete, teenuste ja tegevuskohtadega seonduvad otsesed ja kaudsed keskkonnaaspektid ja nende keskkonnamõjud. Otsesed keskkonnaaspektid on seotud toimingute, toodete ja teenustega, mida ettevõtte saab tavaliselt ise

otse ohjata. Kaudsed keskkonnaaspektid on seotud naabrite tegevusega, mille keskkonnaaspektid ja mõjud tekivad ettevõtte väljaspool.

Keskkonnaaspektide ja -mõjude olulisuse hindamisel võetakse arvesse õigusaktide nõudeid, huvipoolte seisukohti, aspekti ulatust, raskusastet ja sagedust ning ka potentsiaalset keskkonnamõju nii elu- kui looduskeskkonnale. Keskkonnaaspektide ja mõjude ülevaatust ja hindamist viiakse läbi iga-aastaselt ning lisaks enne uusi plaanitavaid arendusi. Selline kompleksne meetodika aitab ettevõttel saada jooksvalt teavet tegevuse keskkonnamõju suurusel ning seda ka pidevalt läbi asjakohaste meetmete vähendada ja ohjata. Olulise mõjuga aspekte võetakse arvesse keskkonnanäesmärkide seadmisel.

Alljärgnevas tabelis on toodud kokkuvõtte Ragn-Sells Eesti grupi olulistest otsestest ja kaudsetest keskkonnaaspektidest ja nende keskkonnamõjudest.

Tabel 1. Väätša Prügila AS-i olulised keskkonnaaspektid ja nende keskkonnamõjud 2024

Tegevus	Keskkonnaaspekt	Otsene (O) / Kaudne (K)	Keskkonnamõju
Jäätmete käitlemine	Tulekahju	O	Õhu-, pinnase- ja põhjaveereostuse oht, inimese tervise ohustamine
Jäätmete ümberlaadimine	Lekked	O	Pinnase- ja veereostus

Väätša Prügila kehtestas keskkonnaaspektide tähtsuse hindamise kriteeriumid, võttes arvesse varasemate aastate keskkonnaseisundi teavet, jäätmete käitlemist ja energia kasutamist, samuti vette, pinnasesse või õhku juhitavate heitmete, jäätmete võimalikkust ja keskkonnaseadusandlust.

Et mõjutada töövõtjate ja tarnijate tegevust, töötati välja ettevõtete koostöö- ja tellimuskord, kus sätestatakse võimalikud keskkonnateemad ja järelevalve üldpõhimõtted. Lisaks tavalistele tegutsemistingimustele võttis ettevõtte arvesse ka põhiseadmete käivitamise ja seiskamise tingimusi ning eeldatavaid hädaolukorra tingimusi.

3. KESKKONNANÄESMÄRGID JA TEGEVUSKAVA

Ragn-Sells AS, sh Väätša Prügila jätkusuutlikkuse strateegia ja teenused on lahutatamatult seotud 2015. aastal kinnitatud ÜRO säästva arengu tegevuskavaga (Agenda 2030), mille raames kinnitati 17 ülemaailmset säästva arengu eesmärki (SDG).

Kliimapositiivsuse saavutamiseks ettevõtte on määratlenud 7 alaeesmärki neljas valdkonnas: inimesed ja kultuur, väärtusloome ja innovatsioon, kliima ja keskkond ning vastutustundlikud suhted.

Tabel 2. Aasta 2024 keskkonnanäesmärgid ja nende tulemus

Eesmärk	Tulemusnäitaja	Tegevus(kava)	Tegelik tulemus
Tagada keskkonnanõuetele vastavus	KeA menetluste arv on 0 tk	Õigusaktide ja KeA poolt väljastatud lubades määratud tingimuste täitmine ja kontroll selle üle, viies läbi ettevõttes kokkulepitud mahus vastavushindamisi kõikides tegevuskohtades	KeA menetluste arv on 0 tk

Taaskasutusväljaku loomine Väätsa prügilas	Nõuetekohane taaskasutusväljak on valmis	Väätsa taaskasutusväljaku rajamise projektis on tegevuskava kirjeldatud	Nõuetekohane taaskasutusväljak on valmis
Keskkonnateadlikkuse tõstmine	Vee, elektrienergia ja kontoripaberi kulu väheneb võrreldes 2023. a	<ul style="list-style-type: none"> — Juhtimissüsteemi eesmärkide sõnastamine kõikidele töötajatele — Keskkonnateadlikkuse kampaania korraldamine ettevõttes 	Elektrienergia tarbimine ei vähenenud võrreldes 2023. aasta

Vaatamata sellele, et ettevõtte tegutses tegevuskava kohaselt, sõnastas juhtimissüsteemi eesmärgid kõikidele töötajatele ning korraldas keskkonnateadlikkuse kampaania keskkonnakuu raames, ei vähenenud vee- ja elektrienergia tarbimine võrreldes 2023. aastaga. Võimalikeks põhjusteks on hooajalised erisused ning seadmete suurem kasutusintensiivsus. Ettevõtte analüüsib ka, kas rakendatud meetmed olid piisava mõjuga või vajavad need täiendavat läbivaatamist ja parandamist.

Tabel 3. Aasta 2025 keskkonnaeesmärgid

Eesmärk	Tulemusnäitaja	Tegevus(kava)	Tähtaeg
Tagada keskkonnanõuetele vastavus kõikides tegevuskohtades	KeA menetluste arv on 0 tk	<ul style="list-style-type: none"> — Õigusaktide ja KeA poolt väljastatud keskkonnakaitselubades määratud tingimuste täitmine ja kontroll selle üle, viies läbi ettevõttes kokkulepitud mahus vastavushindamisi kõikides tegevuskohtades — Keskkonnaameti järelevalve kontrollides osalemine 	31.12.2025
Tagada nõuetele vastavus tegevuskohas võrreldes 2024. a samal või kõrgemal tasemel	Keskmond \geq 95%	<ul style="list-style-type: none"> — Vastutajad viivad vastavushindamisi läbi vastavalt kokkulepitud ajakavas ja mahus — Spetsialistid nõustavad, koolitavad ja tutvustavad nõudeid oma vastutusvaldkonna piires tegevuskohtade eest vastutajaid vastavalt vajadusele või soovile — Vastavushindamise läbiviija teeb alati tulemuste ja leidude kokkuvõtte tegevuskoha vastutajatele ning jälgib regulaarselt leidude lahendamist ja tegevuskavade asjakohasust 	31.12.2025
Ettevõtte CO2 emissioonide arvutusmetoodika ülevaatus ja andmekvaliteedi parendamine	CO2e number	<ul style="list-style-type: none"> — 2025. aasta andmete kogumise kvaliteedi parendamine — 2024. aasta andmete põhjal viiakse läbi arvutusmetoodika ülevaatus 	31.12.2025
AGRO partii nr 1 on tootestatud	1000 tonni	<ul style="list-style-type: none"> — Koostatakse enesekontrolliplaan ja muu vajalik dokumentatsioon — Viiakse läbi sertifitseerimine ning teostatakse kontroll 	31.12.2025

Keskkonnavalane teadlikkuse kasv ettevõtte siseselt	Tehtud	– Korraldatakse keskkonnateemalisi koolitusi ja ülevaatusi – Viiakse läbi teemapäevi	31.12.2025
Tulekahjude ennetamise meetmete tõhustamine ja valmisoleku parandamine	Tehtud	– Viiakse läbi tulekahju korral tegutsemise õppus vähemalt kord aastas – Vaadatakse üle tuleohutuse lähteolukorra lahendamise plaan – Tõstetakse töötajate teadlikkust tuleohutuse ennetamiseks ja kiireks reageerimiseks	31.12.2025

4. VÄÄTSA PRÜGILA KESKKONNATEGEVUSE TULEMUSLIKKUS

Järgnevalt on esitatud Väätša Prügila keskkonnavalaspektidega seotud põhi- ja erinäitajad ehk keskkonnategevuse tulemuslikkuse moodsikud, mis iseloomustavad Väätša prügila keskkonnategevust.

Keskkonnategevuse tulemuslikkuse põhi- ja erinäitajad on esitatud järgnevalt:

- Arv A tähistab ettevõtte kogu aastast sisendit antud valdkonnas;
- Arv B tähistab ettevõtte kogu aastast vastu võetud ja käideldud jäätmete tonnid, sh ladestatud jäätmete hulka;
- arv R tähistab suhtarvu A / B tonni kohta.

Tabel 4. Väätša Prügila AS keskkonnategevuse tulemuslikkuse põhi- ja erinäitajad

	Aasta	Põhinäitaja A	Põhinäitaja B	R suhtarv A / B
ENERGIA				
Elektrienergia, kWh	2022	496638	32031	15,5047
	2023	453282	26856	16,8785
	2024	371474	47098	7,8872
Prügilagaas, Nm ³	2022	17717	32031	0,5531
	2023	28421	26856	1,0583
	2024	18037	47098	0,3830
VESI				
Nõrgvesi, m ³	2022	23429	32031	0,7314
	2023	34519	26856	1,2854
	2024	39978	47098	0,8488
Põhjavesi, m ³	2022	51	32031	0,0016
	2023	244	26856	0,0091
	2024	219	47098	0,0046
JÄÄTMED				
Taaskasutusse minevate jäätmete kogus, t	2022	3527	32031	0,1101
	2023	2856	26856	0,1063
	2024	8898	47098	0,1889
Ladestatavate tavajäätmete kogus, t	2022	7385	32031	0,2306
	2023	10689	26856	0,3980

	2024	11912	47098	0,2529
Ladestatavate ohtlike jäätmete kogus (asbest), t	2022	722	32031	0,0225
	2023	980	26856	0,0365
	2024	2630	47098	0,0558
Teistele ettevõttele üle antud jäätmete kogus, t	2022	17750	32031	0,5541
	2023	10737	26856	0,3998
	2024	13801	47098	0,2930
HEITED				
Vääveldioksiid (SO ₂), kg	2022	15,1000	32031	0,0005
	2023	13,7000	26856	0,0005
	2024	20,4000	47098	0,0004
Lämmastikdioksiid (NO ₂), kg	2022	141,4000	32031	0,0044
	2023	104,2000	26856	0,0039
	2024	191,8000	47098	0,0041
Süsinikdioksiid (CO ₂), t	2022	289,9072	32031	0,0091
	2023	206,6297	26856	0,0077
	2024	413,3789	47098	0,0088
Metaan (CH ₄), t	2022	30,4010	32031	0,0009
	2023	24,4322	26856	0,0009
	2024	42,8394	47098	0,0009
Dilämmastikoksiid (N ₂ O), kg	2022	14,9000	32031	0,0005
	2023	52,9000	26856	0,0020
	2024	28,9000	47098	0,0006
PM-sum, kg	2022	20,5000	32031	0,0006
	2023	74,8000	26856	0,0028
	2024	33,2000	47098	0,0007
PM ₁₀ , kg	2022	8,7000	32031	0,0003
	2023	43,7000	26856	0,0016
	2024	22,2000	47098	0,0005
PM _{2.5} , kg	2022	3,6000	32031	0,0001
	2023	11,7000	26856	0,0004
	2024	7,9000	47098	0,0002
MATERJALITÕHUSUS				
Kütus transpordivahenditele DK, L	2022	118900	32031	3,7120
	2023	79423	26856	2,9574
	2024	71171	47098	1,5111
Kütus transpordivahenditele AdBlue, L	2022	0	32031	0,0000
	2023	1973	26856	0,0735
	2024	2086	47098	0,0443
Kütus transpordivahenditele BE, L	2022	810	32031	0,0253
	2023	1259	26856	0,0469
	2024	2527	47098	0,0536
BIOLOOGILINE MITMEKESISUS JA SELLEGA SEOTUD MAAKASUTUS				
Maakasutus kokku, m ²	2022	33,12	32031	0,0010
	2023	33,12	26856	0,0012

	2024	33,3	47098	0,0007
Vettpidava materjaliga kaetud ala suurus, m ²	2022	13,1	32031	0,0004
	2023	13,1	26856	0,0005
	2024	13,1	47098	0,0003

2024. aastal on Väätsa Prügila AS-i poolt vastuvõetud ja käideldud jäätmete kogus oluliselt suurenenud. Kuigi ladestatud jäätmete kogus on jäänud samale tasemele, on taaskasutusse suunatud jäätmete osakaal märkimisväärselt kasvanud.

Ladestatud jäätmetest tekkiva nõrgvee hulk sõltub mitmetest teguritest, sealhulgas sademete hulgast, prügilakeha paksusest, ladestatavate jäätmete ja kattematerjalide algsest niiskusesisaldusest ning aurumisest. Prügikeha on täielikult pinnasest isoleeritud, nõrgvesi kogutakse kokku, puhastatakse pöördoosmoosipuhastis ning juhitakse seejärel loodusesse.

Vastuvõetud jäätmete kogus ei kattu täielikult ladestatud, taaskasutusse suunatud ning teistele ettevõtetele üleantud jäätmete kogusummaga. Selline erinevus tuleneb peamiselt laovarude muutusest (aasta alguse ja lõpu vahe), tekkivatest jäätmetest ning muudest väljaminekutest.

Heitmete (SO₂, NO₂, CO₂, CH₄) taseme tõus on seotud suurema koguse prügilagaasi põletamisega 2024. aastal.

Lisaks on 2024. aastal muutunud ettevõtte maakasutus. Uue keskkonnakompleksloa väljastamise raames lisandus Väätsa Prügila AS-i koosseisu uus kinnistu – kontori juures asuv hoone, mille arvelt on ettevõtte kasutuses olev maa-ala suurenenud.

5. TEGEVUSTE VASTAVUS KESKKONNANÕUETELE

Ettevõtte jäätmekäitluskohtade tegevuse ja jäätmete veo keskkonnaohutuks teostamiseks on oluline Väätsa prügilal selgitada välja õiguslikud nõuded, järgida neid ja hinnata vastavust. Selleks kasutab ettevõtte välise päritoluga dokumentide register, mis sisaldab kõige olulisemaid õigusakte (seadused, määrused ja muud asjakohased õiguslikud dokumendid), millest Väätsa prügila oma tegevuses juhindub.

Väätsa Prügila keskkonnanõuete tegevust reguleerivad suures ulatuses nii Euroopa Liidu kui Eesti õigusaktidest tulenevad nõuded. Jäätmekäitluskohtade tegemist reguleerivad Eesti õigusaktidest eeskätt Jäätmeseadus (RT I 2004, 9, 52) ja selle rakendusaktid, Euroopa Liidu õigusaktidest Euroopa Nõukogu direktiiv 1999/31/EÜ prügilate kohta, muudetud direktiiviga 2011/97/EL. Jäätmete vedu reguleerivad Autoveoseadus (RT I, 11.01.2018, 1) ja Jäätmeseadus (RT I 2004, 9, 52) ning nende alusel kehtestatud teised õigusaktid.

Muudatusi nõuetes ja seadusloomes jälgitakse läbi Minu RT teavitussüsteemi. Ettevõtet puudutavate õigusaktide muudatuste korral antakse neist vastava valdkonna vastutavatele juhtidele ja spetsialistidele teada koos ülevaatega ning juhid ja spetsialistid hindavad muudatuste mõju ettevõtte tegevusele. Koostöös Eesti Ringmajanduseettevõtete Liiduga (ERMEL) osaletakse uute jäätmekäitlus ning keskkonda puudutavate seaduseelnõude väljatöötamisel. Osaletakse töögruppides, edastatakse oma arvamusi ning tehakse muudatusettepanekuid arutlusel olevate eelnõude osas.

Lisaks Euroopa Liidu otsekohalduvatele õigusaktidele ning Eesti õigusaktidele moodustavad Väätsa prügila tegevust reguleeriva õigusliku raamistiku tegevusvaldkonna standardid, registreeringud, keskkonnanõuete ning lepingutega sätestatud nõuded.

Väätsa Prügilas on kasutusel oleva keskkonnajuhtimissüsteemi, seadmete ja tehnoloogia vastavus parimale võimalikule tehnikale (PVT). PVT allikad ja valitud PVT nimetused ning nende vastavus on esitatud keskkonnalubades, millega on võimalik tutvuda Keskkonnaameti keskkonnaotsuste infosüsteemis KOTKAS.

Väätsa Prügila järgib oma tegevuses ISO 9001 kvaliteedijuhtimissüsteemi, ISO 14001 keskkonnajuhtimissüsteemi ning ISO 45001 töötervishoiu ja tööohutuse juhtimissüsteemi standardeid ning rakendab EÜ määrust 1221/2009 EMAS ja selle komisjoni määrustega (EL) 2017/1505 ning 2018/2026 teostatud muudatusi (EMAS – Euroopa Liidu poolt sätestatud vabatahtlikkuse alusel rakendatav keskkonnajuhtimise ja auditeerimise süsteem).

6. KESKKONNAARUANDE KINNITAMINE

AS Metrosert, kes on akrediteeritud töendaja EE-V-0001, kinnitab peale Väätsa Prügila AS keskkonnajuhtimissüsteemi ja 2024. aasta keskkonnanaruande kontrollimist, et organisatsiooni keskkonnanaruandes esitatud teave ja andmed on usaldusväärsed ja õiged ning vastavad Euroopa Parlamendi ja nõukogu määruse (EÜ) nr 1221/2009, 25. november 2009, organisatsioonide vabatahtliku osalemise kohta ühenduse keskkonnajuhtimis- ja auditeerimissüsteemis nõuetele.

Käesolevas aruandes on rakendatud Euroopa Komisjoni määrust (EL) 2017/1505, 28. augustist 2017 ja Euroopa Komisjoni määrust (EL) 2018/2026, 19. detsembrist 2018, milledega muudeti Euroopa Parlamendi ja Nõukogu määruse (EÜ) nr 1221/2009 lisad I, II, III ja IV.

Keskkonnanaruanne on kinnitatud 11.07.2025 a.