

RAGN-SELLSI KÄITUMISKOODEKS

RAGN-SELLS GRUPI
EESKIRJAD
JA PÕHIMÕTTED

Vastu võetud 2020 | Uuendatud 2025





AINULT USALDUSVÄÄRSED ETTEVÕTTED SAAVAD OLLA TÕELISELT EDUKAD

Kui suhtume jätkusuutliku ühiskonna loomisse tõsiselt, peame hakkama taaskasutama toormaterjale, mida oleme juba maapõuest kaevandanud. Seetõttu tegutseme Ragn-Sellsis iga päev selle nimel, et jäätmetest saadud materjalid uuesti tootmise lähteainetena ringlusse tuua.

Ärimudel tugineb usaldusel, sest eeldab igas etapis koostööd. Kui kliendid, partnerid või riigiasutused kaotavad usalduse meie vastu, siis me ebaõnnestume. Samavõrd ebaõnnestume ka siis, kui ettevõttes kaob usaldus üksteise vastu.

Usaldus ei tule kergelt. Seda tuleb ehitada aeglaselt ja hoolikalt oma tegude kaudu. Kui käitume vastutustundlikult, siis teised usaldavad meid. Ebaeetiline käitumine aga vähendab usaldust ja loob Ragn-Sellsis kaubamärgile soovimatud seosed, mis muudab edu saavutamise keerulisemaks.

Seetõttu peab iga teo ja otsuse eesmärk olema teiste usalduse säilitamine.

Peame vastu võtma vastutuse inspireeriva mõttejuhina, kes toetab üleminekut ringmajandusele ja jätkusuutlikule ühiskonnale. Kui tunneme vastutust kõigi ees, keda meie äritegevus mõjutab, saame pidevalt kasvada ja paremaks muutuda. Seetõttu peame tegutsema, et tagada suurim võimalik läbipaistvus kõiges, mida ette võtame.

Selle keeruka kohustuse järgimisel on käesolev käitumiskodeks meie teejuht vastutustundliku ja eetilise äritegevuse ning igapäevase korrektse käitumise suunas.

Erik Sellberg
Ragn-Sellsis Grupi tegevjuht

SISUKORD

SISSEJUHATUS

Milleks meile eetilised käitumispõhimõtted?	5
Meie ettevõtte väärtused	6
Eetiliste käitumispõhimõtete alus	7
Meie juhtide ülesanded	8
Meie töötajate ülesanded	8
Oma murede väljendamine	9
Eetika abivahend	10

Käesoleva käitumiskoodeksi kõik muud keeleversioonid peale ingliskeelse on üksnes tõlked. Tõlgitud versiooni ja ingliskeelse versiooni vastuolu korral on ülimuslik ingliskeelne versioon.



PEATÜKK 1: MEIE INIMESED JA TÖÖKOHT

Kohtleme üksteist austusega ja tegutseme kaasavalt	12
Ohutus ennekõike	13
Tahame austada inimõigusi	14



PEATÜKK 2: MEIE ÄRITEGEVUS

Kaitseme oma vara	16
Kaitseme konfidentsiaalset teavet ja intellektuaalset omandit	17
Oleme pühendunud oma keskkonnamõju vähendamisele	18
Oleme pühendunud kvaliteedile ja jätkusuutlikele toodetele	19
Reklaamime ja turustame oma ettevõtet vastutustundlikult	20
Meil valitseb nulltolerants altkäemaksu ja korruptsiooni suhtes	21
Küberturvalisus on üks meie olulisemaid prioriteete	22
Töötleme isikuandmeid vajaliku hoolsusega	23
Meie eesmärk on korrektne raamatupidamine ja aruandlus	24



PEATÜKK 3: MEIE KOGUKONNAD, TARNIJAD JA ÄRIPARTNERID

Seame oma äripartneritele ja tarnijatele kõrgeid ootusi	26
Tegutseme Ragn-Sells'i parimates huvides	27
Me ei tegele konkurentsivastase tegevusega	28
Austame rahvusvahelise kaubanduse ja rahapesu alaseid seadusi	29
Osaleme poliitilises protsessis läbipaistvalt ja eetiliselt	30

SISSEJUHATUS

RAGN  SELLS

CA



MILLEKS MEILE EETILISED KÄITUMISPÕHIMÕTTED?

Alates ettevõtte asutamisest 1881. aastal oleme pühendunud jätkusuutliku ja eetilise ettevõtte ülesehitamisele. Ragn-Sellsi töötajad tegutsevad mitmes riigis, pärinevad erinevatest kultuuritaustadest ning omavad silmapaistvaid oskusi erinevates valdkondades. Räägime mitmes keeles ning meie käsutuses on laialdaselt kogemusi, teadmisi ja eksperte. Oleme uhked oma mitmekülgse kollektiivi ja sellest tuleneva konkurentsieelise üle.

Oleme pühendunud olema oma tegevusvaldkonnas eetiliste ja jätkusuutlike äritavade eestvedaja. Usume, et käesolev käitumiskodeks peegeldab seda pühendumust.

Ragn-Sells peab eetilisi käitumispõhimõtteid äritegevuse põhijuhisteks. See seab käitumisstandardid kõigile meie ettevõttes rolli mängivatele üksikisikutele: nii töötajatele,

juhtidele kui ka nõukogule. Eetilised käitumispõhimõtted aitavad meil kaitsta seda, millesse usume, sõna võtta, kui tunneme, et midagi on valesti ja avaldada mõtteid paranduste tegemiseks. Eetilised käitumispõhimõtted pakuvad raamistikku, millest otsuste tegemisel lähtuda, ja näitavad, kust otsida abi, kui seisame silmitsi küsimuste või kahtlustega.



Käitumiskodeks pakub raamistikku meie otsuste tegemise suunamiseks ning näitab, kust otsida abi küsimuste või kahtluste korral.



MEIE ETTEVÕTTE VÄÄRTUSED

Ettevõtte väärtused on põhimõtete kogum, mis aitab meeskondadel tegutseda ühise ärilise eesmärgi suunas. Peaaegu igal edukal ettevõttel on tugevad väärtused, mida selle töötajad jagavad ja järgivad. Ragn-Sellsis on ettevõtte väärtused kaubamärgi vundament ning põhilised juhised, millest igapäevases töös lähtutakse.

Ettevõtte väärtused on lõimitud meie tööprotsessidesse, sealhulgas siinsesse eetiliste käitumiskodeksi raamistikku, et aidata meeskondadel ühtselt tegutseda ja teha teadlikke otsuseid, suurendada motivatsiooni, edastada klientidele meie äritegevuse põhimõtteid ning tagada, et meie organisatsiooni värvatavad inimesed sobituksid meiega.

Ettevõtte väärtused ei tee meie ettevõtet iseenesest edukamaks. Meie – inimesed,

kes töötavad Ragn-Sellsis – tegutseme iga päev edu nimel, järgides oma väärtusi ning tegutsedes eetilise ettevõttena, mis püüdleb ülima aususe ja läbipaistvuse poole.

Eetilised käitumispõhimõtted on lisavahend, mis jagab praktilisi soovitusi oluliste käitumisviiside kohta, mis aitavad meil tegutseda ühises suunas, parandada suhtlust ning hoida eetikat ja ausust kogu oma tegevuse keskmes.

Ragn-Sellsis väärtused

Lihtne

Uuenduslike lahenduste ja teenustega lihtsustame enda ja oma klientide äritegevust ning jätkusuutlikkuse alaseid püüdlusi.

Eestvedaja

Paljud räägivad keskkonna- ja kliimaprobleemidest ning kriitiliste loodusvarade vähesusest. Meie võtame päriselt midagi ette.

Vastutustundlik

Võtame vastutuse nii suurtes kui ka väikestes küsimustes. Klientide, oma ettevõtte ja maakera eluvormide ees.

Terviklik lähenemine

Vaatame tervikpilti. Koostöö ja tõhusa ressursihaldusega loome jätkusuutlikke ja efektiivseid lahendusi.

EETILISTE KÄITUMISPÕHIMÕTETE ALUS

Eetilised käitumispõhimõtted tuginevad ettevõtte väärtuste kõrval ka rahvusvahelisele inimõiguste hartale, Rahvusvahelise Tööorganisatsiooni (ILO) tööga seotud põhimõtete ja õiguste deklaratsioonile, Rio keskkonnan- ja arengudeklaratsioonile ning ÜRO

korruptsioonivastasele konventsioonile, kõigile ÜRO ülemaailmse kokkuleppe põhimõtetele, rahvusvahelisele ettevõtetele mõeldud OECD juhistele ning ÜRO äritegevuse ja inimõiguste juhtpõhimõtetele.



UNITED NATIONS



International
Labour
Organization



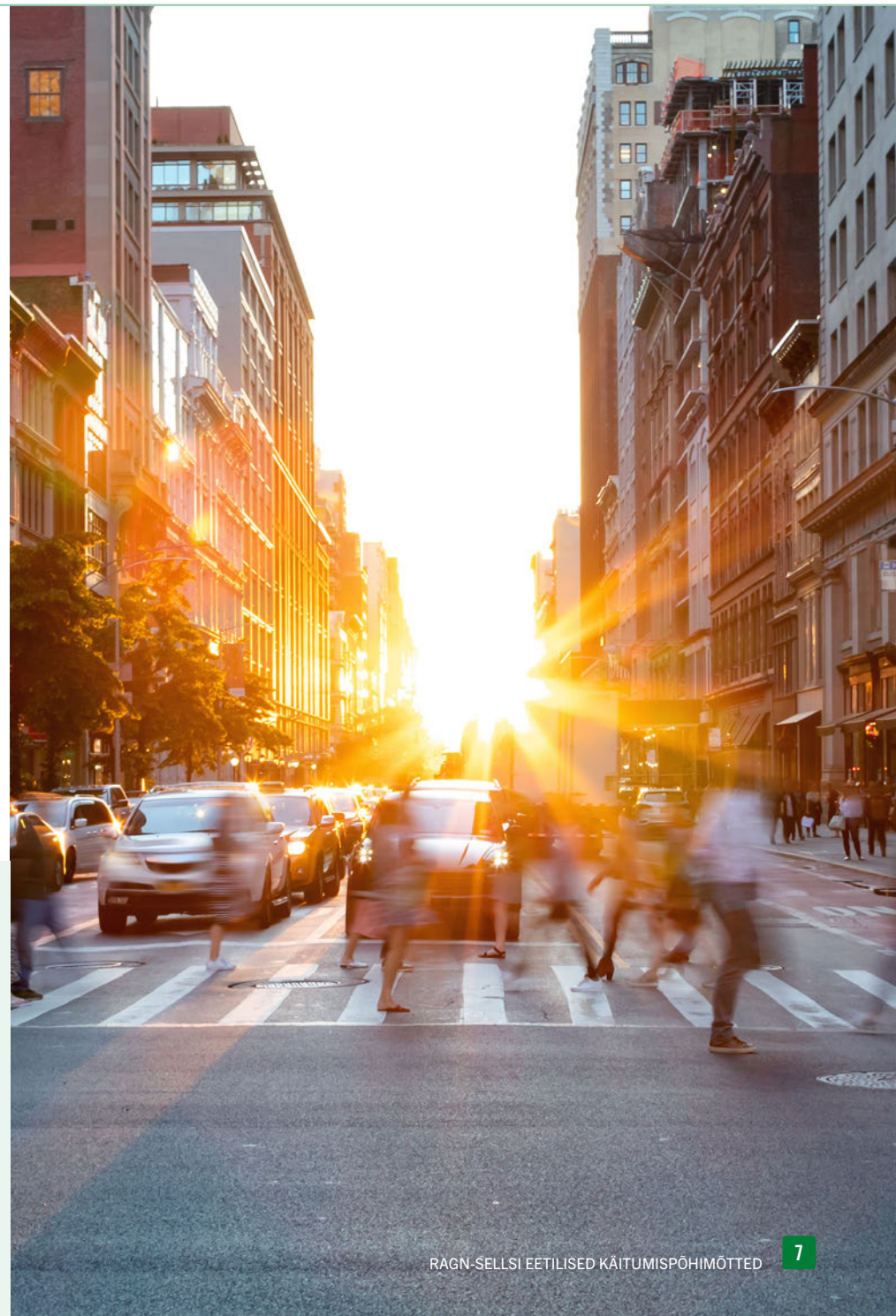
RIO EARTH
SUMMIT '92



United Nations
Convention
against
Corruption



United Nations
Global Compact



MEIE JUHTIDE ÜLESANDED

Suurepärased juhid tuginevad oma tegevuses oma väärtushinnangutele ja põhimõtetele. Pidage meeles, et juhina on teie roll toetada teisi, eriti neid, kes ootavad teilt suunamist. Juhtimine tähendab usalduse hoidmist ja eeskujuks olemist neile, keda juhite.

MEIE TÖÖTAJATE ÜLESANDED

Käitumiskoodeks on mõeldud pakkuma abi ja suuniseid selle kohta, kuidas peame töötajana käituma suheldes üksteisega, klientide, tarnijate, äripartnerite, kogukondadega, kus me tegutseme, ning teiste huvirühmadega. Igaühel on oma roll selles, et jääksime eetiliseks, nõuetele vastavaks ja väärtustel põhinevaks organisatsiooniks.

Ragn-Sellsi juhi jaoks tähendab see, et:



- Juhite oma meeskonda Ragn-Sellsi 5C juhtimismudeli kohaselt;
- Näitate oma meeskonnaliikmetele, et teenuseid ja tooteid pakkudes peame alati silmas eetikat ning ausust;
- Juhite oma meeskonda äritegevuse pideva parandamise ja täiustamise kaudu;
- Võtate ise ja meeskonnana vastutuse eetiliste käitumispõhimõtete ja muude ettevõtte reeglite järgimise eest;
- Teavitate oma meeskonda määrustest ja seadustest, ettevõtte direktiividest ja kordadest ning järgite ettevõttes kehtestatud kordi ja töökordlust;
- Tagate, et teie meeskonnaliikmed on alati läbinud määratud ja nõutud väljaõppe;
- Kui teil on meeskonnas uusi liikmeid, siis veendute, et neile on töökordlust nõuetekohaselt selgitatud ja nad on täielikult kursis ettevõtte põhimõtete ja reeglitega;
- Julgustate oma meeskonnaliikmeid ja olete valmis vastama nende küsimustele, neid juhendama ja tegelema nende muredega;
- Suhtute tõsiselt kõigisse väärkäitumise teadetesse ning vajaduse korral suunate need kõrgemale tasandile. Samuti tagate, et keegi ei pea kartma kättemaksu.

Selle saavutamiseks ootame oma töötajatelt, et:



- **Te võtaksite aega, et tutvuda eetiliste käitumispõhimõtetega.** Meie põhimõtted on oluline juhis, kuidas Ragn-Sellsis tööd teha. Peate varuma piisavalt aega nendega tutvumiseks ja julgelt mistahes tekkinud küsimusi esitama. Käitumispõhimõtteid ei anna vastust igale võimalikule olukorrale, mis võib ette tulla. Siiski peaksid need olema lähtekoht, kui teie või teie meeskond puutub kokku keerulise otsuse või selgusetu olukorraga.
- **Te tegutseksite üheskoos eetiliste käitumispõhimõtete kohaselt.** Meie käitumispõhimõtteid toimivad kõige paremini siis, kui neid kasutatakse probleemide või keeruliste otsuste alaste arutelude stimuleerimiseks ja juhtimiseks. Olulistest valdkondades annavad need selged juhised selle kohta, mida kunagi teha ei tohi, ning muudes olukordades suunavad need teid osakondade ja ekspertide poole, kes oskavad aidata. Mis kõige olulisem: need tagavad, et te ei pea kunagi tundma, et olete üksi või et teil palutakse üksi keeruline otsus langetada.
- **Te mõistaksite eetiliste käitumispõhimõtete eiramise tagajärgi.** ütleme, et käitumispõhimõtteid on olulised, siis mõtleme seda tõsiselt. Seega peaksime kõik õigustatult eeldama, et kui me eetilise käitumise põhimõtteid ja suuniseid ei järgi, siis seisame silmitsi tagajärgedega. Eetiliste käitumispõhimõtete rikkumisi peetakse tõsisestks üleastumisteks, mille tagajärjel võidakse kehtestada distsipliinaarmeetmeid.



OMA MUREDE VÄLJENDAMINE

Edendame Ragn-Sellsis ettevõtluskultuuri, mis julgustab kättemaksu kartmata küsimusi esitama ja muresid väljendama.

Peame ühiselt kaitsma Ragn-Sellsis mainet ja väärikust. Vastutustundlikkus kui ettevõtte väärtus eeldab igalt inimeselt, et tal on julgus juhtida tähelepanu kolleegile või partnerile, kes ei käitu meie väärtuste ja põhimõtete kohaselt. See võib olla raske, kuid on õige samm.

Kui usute, et on rikutud eetilisi käitumispõhimõtteid, ettevõtte reegleid või seadusi, peate oma murest rääkima.

KUIDAS OMA MUREDEST RÄÄKIDA?

Murest rääkimiseks on mitu võimalust. Enamasti on esmaseks kontaktisikuks teie otsene juht. Kui otsese juhiga rääkimine ei ole mingil põhjusel sobiv lahendus, võite pöörduda juhi juhi või personaliosakonna poole. Olenevalt teemast võivad eetilised käitumispõhimõtted ette näha ka täiendavaid teavituskanaleid.

Kui te ei soovi otsese juhiga rääkida või kui te ei ole Ragn-Sellsis töötaja, võite kasutada rikkumistest teavitamise kanalit.

Rikkumistest teatamise kanal on kättesaadav siseveebis ja kodulehel ning lisaks on kõigis Ragn-Sellsis tegevuspiirkondades olemas telefoniliin, mille kaudu saab teavitusi esitada.

Lisaks intsidentidest teavitamisele saate veebivormide kaudu esitada küsimusi ka eetiliste käitumispõhimõtete, ettevõtte reeglite või õigusaktide kohta.

Internetis:

[Ragn-Sellsis teavitamiskanal](#)

Telefonitsi: +372 650 24 00

Küsimuste korral:

Esita küsimus (ragnsells.com)

UURIMISPROTSESS

Kõiki vastuvõetud teateid hinnatakse ja neile vastatakse. Vajaduse korral viiakse läbi uurimine. Ragn-Sellsis juhtkond toetab igapähe, kes annab heas usus teada võimalikust rikkumisest.

Avaldatud teave on konfidentsiaalne. Võite otsustada jääda anonüümseks, kuid julgustame siiski ennast tuvatama, et uurimisele kaasa aidata.

Kõiki esitatud teateid säilitatakse väga turvalises süsteemis, millele on ligipääs

ainult piiratud hulgal inimestel. Teavitamisprotsess toimub kooskõlas kõigi asjakohaste rikkumisest teatamist ja andmekaitset reguleerivate õigusaktidega. Isikuandmeid töödeldakse ja kustutatakse kooskõlas isikuandmete kaitse üldmäärusega, et tagada nende turvalisus kogu protsessi vältel.

Külastage Ragn-Sellsis veebilehte või [Ragn-Sellsis siseveebi](#), et protsessiga lähemalt tutvuda.

KÄTTEMAKSU KEELAMISE PÕHIMÕTE

Soovime, et iga inimene tunneks, et võib oma kahtlustest vabalt rääkida, ilma et peaks kartma negatiivseid tagajärgi. Ragn-Sellsis ei tolereeri mingeid kättemaksumeetmeid töötaja suhtes, kes on heas usus teatanud võimalikust väärkäitumisest. „Heas usus“ tähendab, et teie teadmiste ja parima arusaamise kohaselt on teates esitatud teave tõene ning olete avaldanud kogu teile teadaoleva asjakohase info.

Kättemaks võib esineda paljudes eri vormides. Mõned töökohal esineva kättemaksu vormid on näiteks

vallandamine, üleviimine madalamale ametikohale, negatiivsed tulemuslikkuse hindamised, muudatused tööülesannetes, ametikoha või tööasukoha muutmine või palga vähendamine. Kättemaksumeetmeid rakendanud töötaja suhtes kohaldatakse distsiplinaarmeetmeid.

Kui arvad, et teie või teie tuttava suhtes on rakendatud kättemaksumeetmeid, siis võtke palun ühendust vastavusosakonnaga aadressil compliance@ragnsells.com või esitage kaebus rikkumistest teatamise kanali kaudu.

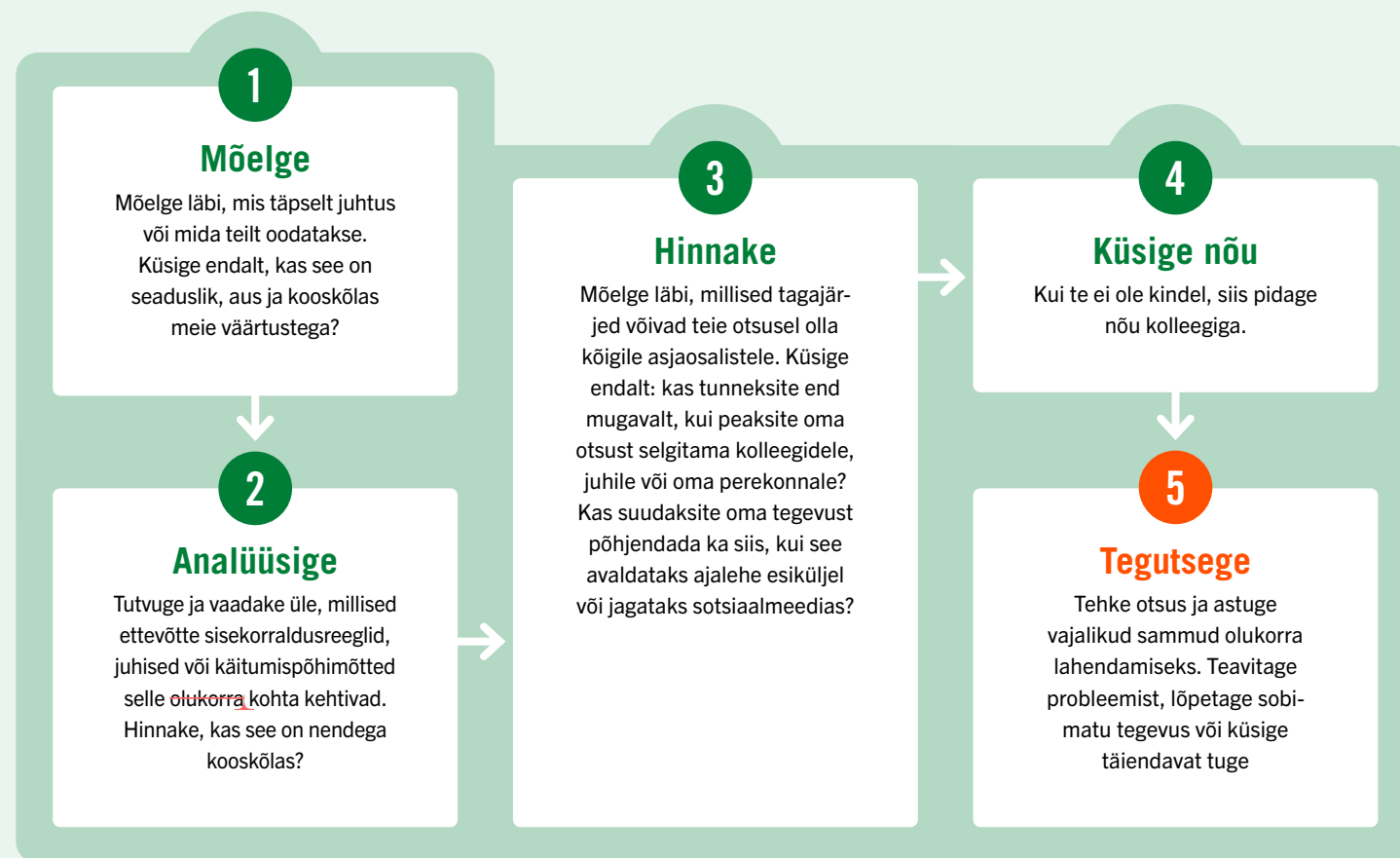


JUHIŠ EETILISTE DILEMMADE LAHENDAMISEKS

Paljudes olukordades on õige otsuse tegemine lihtne, kuid mõnikord seisame silmitsi keerulisema eetilise dilemmaga, mille lahendamine ei ole üheselt selge. Meie eetilised käitumispõhimõtted koos juhiste ja kordadega võivad sellistes olukordades abiks olla.

Mõned olukorrad võivad vajada põhjalikumat kaalumist ja eneseanalüüsi. Sellistel juhtudel võib abiks olla juhis eetiliste dilemmade lahendamiseks. Koos terve mõistuse ja hea otsustusvõimega aitab see tuvastada eetilisi dilemmasid ning teha õigeid otsuseid kooskõlas meie eetiliste käitumispõhimõtetega.

Kui te ei ole kindel, kuidas konkreetses olukorras tegutseda, küsige abi.



PEATÜKK 1: MEIE INIMESED JA TÖÖKOHT



KOHTLEME ÜKSTEIST AUSTUSEGA JA TEGUTSEME KAASAVALT

”Ragn-Sellsis hoolime üksteisest ja loome üksteisega häid suhteid. Me ei talu ühtki ahistamise, diskrimineerimise või solvava käitumise vormi. Olete kohustatud sellisele käitumisele lõpu tegema oma muret väljendades.”

Mitmekesisus on see, mis muudab meid üksikisikutena ainulaadseteks. Muu hulgas võib see tähendada rassi, etnilist kuuluvust, sugu, soolist identiteeti, seksuaalset sättumust, vanust, sotsiaalset klassi, füüsilisi oskusi või suutlikkust, usulisi või eetilisi väärtuste süsteeme, rahvuslikku päritolu või poliitilisi tõekspidamisi.

Ragn-Sellsis on meil kõigil oluline roll ettevõtte edasises arengus, vaatamata taustale, ettevõttele või funktsioonile, kuhu kuulume.

Eeskirjad ja põhimõtted

- ◆ Usume, et meie mitmekesisus on tugevuse ja konkurentsivõime allikas.
- ◆ Usume koostöösse, partnerlusse, tolerantsusesse ja vastastikusse austusesse.
- ◆ Kohtleme üksteist austusega ning ei kannata ühtegi diskrimineerimise vormi.
- ◆ Meie eesmärk on luua mitmekesine kollektiiv, võrdsus ja võrdsete võimaluste kultuur ning pakkuda võrdse osalemise võimalusi, kaasamist, väljaõpet ja arengut.
- ◆ Pakume kõigile võrdset kohtlemist ja võimalusi, olenemata välimusest, etnilisest kuuluvusest, rahvuslikust päritolust, usulistest või muudest veendumustest, soost, seksuaalsest sättumusest, soolisest identiteedist või eneseväljendusest, vanusest, füüsilisest või vaimsest puudest, poliitilistest vaadetest, perekonnaseisundist või mistahes muust omadusest, mis on seaduste ja määruste kohaselt kaitstud.
- ◆ Valime ja palkame oma töötajaid ning pakume neile väljaõpet ametialase kvalifikatsiooni ja oskuste põhjal.
- ◆ Me ei aktsepteeri ühtki lugupidamatu või ähvardava käitumise, vägivalda, kiusamise, diskrimineerimise, ahistamise või soovimatu seksuaalse tähelepanu vormi, olgu see suuline, füüsiline või kirjalik.

Mida see teie jaoks tähendab?

- Te edendate ja aitate luua positiivset töökeskkonda, kus igaüks tunneb ennast hinnatuna, turvaliselt, austatu ja väärtustatuna sellisena, nagu ta on.
- Suhtute teistesse austusega ja eelarvamusteta, toetate meeskonnatööd, kuulute tähelepanelikult teiste räägitud ja julgustate teisi uusi ideid ja arvamusi väljendama.
- Te ei osale üheski ahistamise, vägivalda, kiusamise, hirmutava või ähvardava käitumise vormis, kättemaksus või diskrimineerimises kaastöötaja vastu. Väljendage oma kahtlusi ja astuge samme, kui märkate sellist käitumist töökohal.
- Olete ettevaatlik, et te ei käituks viisil, mida keegi teine võib pidada solvavaks või ebakohaseks.
- Te ei näita töökohal ega ettevõtet esindades, sealhulgas tööreisi ajal, materjale ega tegele tegevustega, mis on kohatud, ebaseaduslikud, seksuaalsed või muul viisil solvavad.
- Kui märkate mistahes võrdsete võimaluste ja osalemise põhimõtete rikkumist, näiteks ebavõrdset kohtlemist, ahistamist ja kiusamist, siis annate asjaomastele isikutele teada, et tegu on rikkumisega. Kui te ei saa olukorda otseselt mõjutada, siis teavitage viivitamatult personaliosakonda intsidendist või teatage väärkäitumisest rikkumistest teavitamise kanali kaudu, mida kirjeldatakse eetiliste käitumispõhimõtete sissejuhatuses.

Kui olete juht

- Kui palkate uut töötajat, otsite aktiivselt kvalifitseeritud kandidaate väljaspool tavapäraseid värbamiskanaleid ja traditsiooniliselt alaesindatud rahvastikurühmade seast.
- Kohtlete kõiki oma meeskonnaliikmeid võrdselt kvalifikatsiooni ja oskuste alusel ning ei kohtle kedagi ebaõiglaselt ega ebavõrdselt.
- Te ei aktsepteeri kunagi ühtki ahistamise, vägivalda, kiusamise, hirmutava käitumise, kättemaksukultuuri või diskrimineerimise vormi oma meeskonnas. Sellise käitumisega seotud teadetege tuleb alati tegeleda ja vajaduse korral paluda tuge personali-osakonnalt.



Edasiseks lugemiseks

- Ragn-Sellsis mitmekesisuse, võrdsuse ja kaasamise direktiiv

Kellega pean ühendust võtma, kui vajan lisateavet või juhiseid?

- Oma juhiga
- Personaliosakonnaga

OHUTUS ENNEKÕIKE

” Ohutus saab alguse teist. Teie vastutate teiste ohutuse eest täpselt samuti, nagu nemad vastutavad teie ohutuse eest.”

Ragn-Sellsis oleme pühendunud töötervishoiu ja -ohutuse riskidega tegelemisele ning toetame ohutu ja tervisliku töökeskkonna loomist kõigile töötajatele. Meie eesmärk on luua kultuur, kus iga inimene püüab ennetada tööõnnetusi ja kutsehaigusi ning kus me toetame aktiivselt kõigi oma töötajate psühholoogilist ja füüsilist tervist ja heaolu.

Eeskirjad ja põhimõtted

- ◆ Ohutus on Ragn-Sellsis jaoks üks kõige olulisemaid prioriteete. Seame ohutuse esikohale ja püüame oma sektoris töökoha ohutuse osas eeskuju näidata.
- ◆ Usume, et igal töötajal on õigus ennast tööl turvaliselt tunda.
- ◆ Investeerime märkimisväärselt ohutust tähtsustava ettevõtluskultuuri ja hoiakute toetamisse.
- ◆ Parandame pidevalt oma ohutusnäitajaid, hindame riske, uurime kõrvalekaldeid ja ennetame nende taasesinemist.
- ◆ Meie lähenemine ohutusele keskendunud kultuuri loomisele hõlmab teadmiste taseme ja riskiteadlikkuse suurendamist oma töötajate seas.
- ◆ Oleme andnud oma töötajatele õiguse lõpetada töö olukorras, kus esineb oht tervisele või ohutusele.
- ◆ Kõik meie kontrolli all olevad ettevõtted ja ettevõtted, kus oleme enamuses osanikud, tegutsevad tervise ja ohutuse juhtimissüsteemi kohaselt, mis järgib rahvusvahelisi standardeid.
- ◆ Toetame ja jagame isikliku ohutuse ja töökoha ohutuse parimaid tavasid nii oma tarneahela kui ka terve sektoriga.

Mida see teie jaoks tähendab?

- Võtate vastutuse töökoha ohutuse eest.
- Järgite kõiki tervise ja ohutusega seotud reegleid ja nõudeid ning viite läbi määratud väljaõppe – need kursused on mõeldud selleks, et teil ja teie kolleegidel oleks töökohal ohutu viibida.
- Kannate alati isikukaitsevahendeid. Kui märkate, et keegi ei kannu isikukaitsevahendeid, siis tuletage talle vastavat nõuet meelde.
- Te ei täida tööülesandeid kunagi kiiruse või mugavuse huvides hooletult ega tee midagi, mille jaoks teil puudub väljaõpe ja luba.
- Kui toimub õnnetus või keegi saab vigastada, teatate sellest alati ettevõttes kehtestatud korra kohaselt. Kui usute, et ülesanne võib põhjustada teie või kolleegi vigastamist või haigestumist, peaksite seda arutama oma vahetu juhiga.
- Hoolitsete oma kaastöötajate eest, osutades võimalikele ohtudele või muudele muredele, mida meeskonnakaaslane ei märganud või millest ei pruukinud teadlik olla. Te ei kõnni kunagi mööda ohust ega riskist ilma, et tegutseksite, olenemata sellest, milline on teie roll.

- Te hoolitsete iseenda eest. See tähendab, et tulete tööle hea tervise juures. Te ei tohi olla väsinud ega narkootiliste ainete, alkoholi ega selliste retseptiravimite mõju all, mis võivad mõjutada teie võimet ohutult tööd teha.

Kui olete juht

- Te ei eira olukorda, kus näete, et meeskonnaliige pole tööks sobivas seisundis.
- Te astute alati sobivaid samme tervise ja ohutusega seotud murede ja riskide lahendamiseks.
- Te tuletate meeskonnale meelde, kui oluline on teatada kõikidest vigastustest ja õnnetustest.



Edasiseks lugemiseks

- Äriüksuste töötervishoiu ja tööohutuse reeglid ning korrad.

Kellega pean ühendust võtma, kui vajan lisateavet või juhiseid?

- Oma juhiga
- Kohaliku tööohutus osakonnaga

TAHAME AUSTADA INIMÕIGUSI

Valitsuste kohustus on kaitsta ja jõustada inimõigusi. Eraettevõttena oleme pühendunud inimõiguste austamisele oma väärtusahelas, alustades valdkondadest, kus meil on kõige rohkem kontrolli ja sõnaõigust ning kus saame avaldada suurimat mõju.

Eeskirjad ja põhimõtted

- ◆ Järgime asjakohaseid töösuhte ja tööjõu seadusi igal pool, kus tegutseme, sealhulgas reegleid töötundide, töötasu, töökeskkonna, immigratsiooni, kollektiivsete läbirääkimiste, diskrimineerimise ja muude töösuhte aspektide kohta.
- ◆ Me ei luba oma töökohtades või väärtusahelas kasutada lapstööjõudu, sunnitööd või kohustuslikku tööd, sealhulgas näiteks ebaseaduslikku palga kinnipidamist. Lapseks loetakse kõik isikud, kes on nooremad kui 15 või mistahes kõrgem vanus, mis on sätestatud kohalikus seadusandluses.
- ◆ Me austame töötajate õigust moodustada ametiühinguid ja nendega liituda ning pidada kollektiivseid läbirääkimisi kohalike seaduste ja põhimõtete kohaselt.
- ◆ Me maksame töötasusid ja pakume soodustusi, mis on turul konkurentsivõimelised ja vastavad sektori standardile riikides, kus tegutseme.
- ◆ Me tagame, et kõik töötajad saavad kirjalikud dokumendid, milles on kirjas töösuhte põhitingimused. Vajaduse korral selgitame või tõlgime nende sisu töötajale arusaadavas keelde, et töötaja mõistaks tingimusi enne dokumendi allkirjastamist.
- ◆ Toetame häid suhteid töötajate organisatsioonide, ametiühingute ja töötajate esindajatega.

Mida see teie jaoks tähendab?

- Teid koheldakse austusega ja te ei pea taluma füüsilisi, verbaalseid ega rahalisi karistusi.
- Teil on õigus kirjalikule töölepingule või töösuhte pakkumisele, kus on kirjas töösuhte tingimused.
- Teil on õigus eeldada selget ja korrapärast teavet oma palga ja soodustuste kohta.
- Teil on õigus nimetada töötajate esindaja ja moodustada töötajate liite või liituda vabalt valitud ametiühinguga.
- Teie otsus ametiühinguga liitumise, töötajate liitude moodustamise või töötajate esindaja valimise kohta on isiklik otsus. Teisse suhtutakse austusega teie otsusele vaatamata.
- Teil lasub vastutus märku anda, kui märkate ettevõttes või meie alltöövõtjate või tarnijate juures mistahes ebaõiglasi tööttingimusi.

Kui olete juht

- Veendute, et olete andnud oma meeskonnaliikmetele kirjaliku töölepingu ja selgitanud ettevõttes kehtivaid töösuhte tingimusi.
- Te edendate kultuuri, kus piisav puhkus ja vaba aeg toetavad tervislikku töö- ja eraelu tasakaalu, sealhulgas jälgite, et töötunnid vastaksid kohalikele seadusandlusele ja sektori standarditele.
- Austate oma meeskonnaliikmete ühinemisvabaduse ja kollektiivse läbirääkimise õigust ning ei piira nimetatud õigust ebaseaduslikult. Te ei või kohelda kedagi erinevalt, kui ta on otsustanud liituda või mitte liituda ametiühingu või sarnase organisatsiooniga, ning ühingu esindajatele tuleb võimaldada töötajatega tõhusalt suhelda.



Edasiseks lugemiseks

➤ Ragn-Sells Grupi personali direktiiv

Kellega pean ühendust võtma, kui vajan lisateavet või juhiseid?

➤ Oma juhiga

➤ Personali osakonnaga

PEATÜKK 2: MEIE ÄRITEGEVUS



KAITSEME OMA VARA

”Ragn-Sellsi varasid kaitstes ja arendades tugevdame oma pikaajalise edu alust.”

Meie ettevõtte varad võimaldavad meil ohutult töötada ning ettevõtteks kasvada ja areneda. Peame neid varasid kaitsma, olgu tegu kaubanduslikult tundliku teabe, tehnoloogia, füüsilise vara, rahalise vara, intellektuaalse vara või Ragn-Sellsi kaubamärgiga.

Pettus hõlmab mistahes tahtlikku tegu, millega tahetakse ettevõttelt välja petta vara, või muud petlikku käitumist või ebaõiglast tegevust. Vargus on toime pandud juhul, kui ettevõttele kuuluvat vara on omastatud ilma vastava loata.

Eeskirjad ja põhimõtted

- ◆ Teatud Ragn-Sellsi varasid (peamiselt arvuteid ja nutitelefone) võib aeg-ajalt kasutada isiklikel eesmärkidel, kuid ainult sellisel viisil, mis ei sea ohtu meie süsteemide ohutust ja järgides alati Ragn-Sellsi juhiseid.
- ◆ Oleme hoolsad ning kaitseme ettevõtte vara kahju, kadumise ja kuritegude eest, sest need on ettevõttele olulised.
- ◆ Järgime sisekontrollisüsteeme, mille eesmärk on kaitsta meie vara.
- ◆ Me ei kasuta kunagi ettevõtte vara isikliku kasu eesmärgil, ebaseaduslikuks tegevuseks või tegudeks, mida saab pidada diskrimineerivaks, solvavaks või ahistavaks.
- ◆ Kaitseme oma klientide ja muude huvirühmade vara kahju, varguse, kadumise ja väärkasutuse eest, kui see on meie ettevõtte hoolde usaldatud.

Mida see teie jaoks tähendab?

- Veendute enne kasutamist, et varasid, mida plaanite kasutada isiklikel eesmärkidel, on lubatud sellisel eesmärgil kasutada.
- Kasutate meie brändi, patente, kaubamärke, erialaseid teadmisi ja autoriõiguseid vastutustundlikult ja juhiste kohaselt.
- Te ei kasuta meie ettevõtte arvuteid, telefone või IT-süsteeme, et vaadata materjale, mis on ebaseaduslikud, seksuaalse sisuga või muul viisil solvavad.
- Ettevõtte varade ja muude ressursside vargus, väärkasutus või raiskamine on keelatud.
- Kui märkate ettevõtte varade vargust, kahjustamist ja/või väärkasutamist või teil on küsimusi lubatud kasutuse kohta, siis rääkige oma vahetu juhiga.
- Teatage alati viivitamatult rikkega seadmetest või masinatest.

Kui olete juht

- Veenduge, et teie meeskond järgib kõigi seadmete ja masinate korrapärasest hoolduskava.
- Kui avastate varade varguse või väärkasutuse, siis tuleb tegutseda ning sellest oma juhile ja vajaduse korral personaliosakonnale teada anda.
- Teatage viivitamatult turundus- ja kommunikatsiooni-osakonnale, kui saate teada Ragn-Sellsi brändi või ettevõttele kuuluvate kaubamärkide väärkasutusest või kahtlustate seda.



Edasiseks lugemiseks

- Äriüksus (P&L unit) kvaliteedijuhtimise süsteem

Kellega pean ühendust võtma, kui vajan lisateavet või juhiseid?

- Oma juhiga
- Äriüksuse personali- või IT osakonnaga

KAITSEME KONFIDENTSIAALSET TEAVET JA INTELLEKTUAALSET OMANDIT

Meie ideede, protsesside ja ärialase teabe kaitsmine on oluline konkurentsivõime ja huvirühmade usalduse säilitamiseks. Seetõttu kaitseme teatud tüüpi teavet.

Konfidentsiaalse teabe hulka kuuluvad ärisaladused, ametialased teadmised ja omandiõigusega kaitstud teave. Selline teave võib hõlmata näiteks äriplaan, strateegilisi dokumente, kavandatud ühinemisi ja teiste ettevõtete omandamisi, kliendiandmeid, IT-varade, IT-taristu struktuuri, sisselogimisandmete jms-ga seotud tundlikke andmeid, üksikasju projektide kohta, millele oleme teinud pakkumise või mida viime ellu, hinnastamise teavet, töötajate faile ja muid isikuandmeid, väärkäitumise teateid ja nende teadete uurimist, hanketeavet, intellektuaalset omandit, teadus- ja arendustegevuse teavet ja finantsandmeid ning muid ärimudeleid ja -meetodeid.

Eeskirjad ja põhimõtted

- ◆ Austame ettevõttega seotud konfidentsiaalset teavet ning kõiki praegusi ja endisi kaastöötajaid.
- ◆ Astume mõistlikke samme oma äripartnerite (sealhulgas klientide, tarnijate ja muude äripartnerite) konfidentsiaalsete andmete kaitsmiseks.
- ◆ Uute töötajate puhul ei küsita nende endistelt tööandjatelt konfidentsiaalseid andmeid.

Mida see teie jaoks tähendab?

- Kasutate ettevõtte konfidentsiaalset teavet ainult äriistel eesmärkidel ja nii, nagu lubatud.
- Peate alati kaitsma andmeid kolmandatele isikutele avaldamise eest. Tagage, et enne konfidentsiaalsete andmete avaldamist allkirjastatakse nõuetekohased konfidentsiaalsuslepped.
- Märgistate ja klassifitseerite teavet, millega töötate, meie klassifikatsioonireeglite kohaselt.
- Austate meie äripartnerite, sealhulgas klientide, tarnijate, koostööpartnerite ja teiste ning teie endiste tööandjate konfidentsiaalset teavet.
- Olete valvsad petukatsete suhtes, millega küsitakse tundlikku teavet või sisselogimisandmeid ning tundmatute isikute suhtluskatsete suhtes.

” Konfidentsiaalsusnõude rikkumised võivad organisatsiooni mainet tõsiselt kahjustada ja õõnestada avalikkuse usaldust. Olge tähelepanelik selle suhtes, kuidas oma igapäevases töös andmeid käsitate.”

- Peate olema teadlik, et ettevõtte konfidentsiaalse teabe suhtes jääb konfidentsiaalsuse kaitsmise kohustus kehtima ka siis, kui te enam ettevõttes ei tööta.

Kui olete juht

- Selgitage oma meeskonnale, mida loetakse teie meeskonnale vajalikuks konfidentsiaalseks teabeks – nii ettevõtte informatsiooni kui ka äripartnerite informatsiooni hulgas.
- Kui meeskonnaga liitub uus inimene, siis tuleb veenduda, et teda on teavitatud konfidentsiaalsuse nõuetest ja ta on need allkirjastanud ning mõistab ettevõtte varade, sealhulgas IT varade, sobivat kasutamist.
- Kui keegi lahkub meeskonnast, siis veenduge, et teda on nõuetekohaselt teavitatud konfidentsiaalsuskohustuse jätkuvast kehtimisest ka pärast seda, kui ta enam ettevõttes ei tööta. Samuti tagage, et ta tagastaks vara, näiteks arvuti ja mobiiltelefoni, mis võib sisaldada konfidentsiaalset teavet.



Edasiseks lugemiseks

- IT-turvalisus siveveebis

Kellega pean ühendust võtma, kui vajan lisateavet või juhiseid?

- Oma juhiga
- Ragn-Sells Grupi IT-osakonna või personaliosakonna esindajaga

OLEME PÜHENDUNUD OMA KESKKONNAMÕJU VÄHENDAMISELE

Ragn-Sells panustab ühiskonna jätkusuutlikkuse arengusse, puhastades jäätmeid ja muutes need ringlahenduste jaoks väärtuslikuks ressursiks. Nii ettevõttesisesed kui ka -välised huvirühmad on olulised keskkonnariskide tuvastamises, hindamises ja haldamises ning keskkonnamõju vähendamise nõuete järgimises meie äritegevuse käigus.

Seame pikaajalisi keskkonnaga seotud eesmärke ning tegutseme aktiivselt selle nimel, et parandada oma keskkonnaga seotud tulemusi ja seda, mida turul pakume. Tahame olla selge tõend sellest, et keskkonnast hoolimine ja äritegevus kuuluvad lahutamatuks kokku.

Eeskirjad ja põhimõtted

- ◆ Seame pikaajalisi kliimaeesmärke ja oleme loonud organisatsiooni The Exponential Roadmap Initiative (ERI) ettevõtetele mõeldud tegevuskava „1.5°C Business Playbook“ kohase üleminekuplaani.
- ◆ Juhime oma tegevust vastutustundlikult, arvestades keskkonnariske ja -mõjusid, ning lähtume ettevaatuspõhimõttest.
- ◆ Kasutame loodusvarasid (näiteks vett ja energiat) tõhusalt ja oleme teadlikud mõjust bioloogilisele mitmekesisusele.
- ◆ Julgustame oma tarnijaid ja muid äripartnerid jagama meie pühendumust keskkonnakaitsele ja kliimaeesmärkide saavutamisele.
- ◆ Töötame pidevalt selle nimel, et vähendada oma tegevuse keskkonnamõju, sealhulgas viime läbi õigusnõuete täitmise auditeid.
- ◆ Kõik meie kontrollitavad ja enamusosalusega ettevõtted tegutsevad keskkonnajuhtimissüsteemi alusel, mis on kooskõlas rahvusvaheliste standarditega.

- ◆ Rakendame ohtlike jäätmeid transportides kõiki seadusega nõutud ettevaatusabinõusid.
- ◆ Käitleme oma rajatistest pärinevat vett viisil, et kaitsta läheduses elavate elanike vee kvaliteeti.
- ◆ Järgime oma keskkonnalubasid, et vähendada oma üksuste keskkonnamõju.
- ◆ Teavitame asjakohaseid riigiasutusi olulistest keskkondlikest kõrvalekalletest, näiteks leketest, heitmetest, lubade tingimuste rikkumistest või muudest keskkonnamuredest.
- ◆ Oleme keskkonnajalajälge puudutavates aruannetes ausad ja täpsed.

Mida see teie jaoks tähendab?

- Olete teadlik oma töö keskkondlikest takkudest ning järgite kõiki asjakohaseid määrusi ja ettevõttes kehtivaid kordi.
- Oma igapäevatoos arvestad energia, vee ja muude ressurside kasutamise keskkonnamõjudega ning esitad parendusettepanekuid

”Keskkonnariskide haldamine pole ainult ISO 14001 sertifitseerimise nõue, vaid ka õige tegu. Vastutame endi, oma perekondade, ühiskonna ja tulevaste põlvkondade eest, et püüelda pidevalt oma keskkonnamõju vähendamise poole.”

- Viite miinimumini ja väldite mittevajalikke ärireise ning eelistate maapealset transporti õhustranspordile.
- Jälgite ja teavitate oma otsest juhti, kui tarnijad ja äripartnerid ei järgi keskkonnamääruseid.
- Teatate keskkonda mõjutavatest intsidentidest, täheldatud riskidest ja parandustest ning uurite neid.

Kui olete juht

- Veendute, et meeskonnaliikmeid on täielikult teavitatud kliimaeesmärkidest ja tegevuskavadest, ning tegutsete oma meeskonnale asjakohaste eesmärkide ja nõuete kohaselt.
- Te ei kiida heaks ärireise, kui see pole vajalik.
- Julgustate oma meeskonnaliikmeid parandusi sisse viima, et vähendada mõju keskkonnale.
- Te ei hangi kaupu ja teenuseid ilma, et läbiksite ettevõttes kinnitatud hankeprotsessi, mis hõlmab tarnijate keskkonnamõju kaalutlusi.
- Osaletate auditites ja ülevaatustes, kui see on vajalik.



Edasiseks lugemiseks

- Äriüksuse keskkonnareeglid ja -korrad
- Ragn-Sells Grupi reisieeskiri

Kellega pean ühendust võtma, kui vajan lisateavet või juhiseid?

- Oma juhiga
- Keskkonna osakonnaga

OLEME PÜHENDUNUD KVALITEEDILE JA JÄTKUSUUTLIKELE TOODETELE

”Haarake ohjad enda kätte. Ärge kunagi eeldage, et kvaliteediprobleemiga tegeleb keegi teine. Kui teil on küsimus või mure, siis tehke paus ja küsige nõu.”

Koos huvirühmadega usaldame oma pädevaid töötajaid, et nad arendaksid ja pakuksid lahendusi jäätmete ja ressursipuudusega seotud probleemidele ühiskonnas.

Ragn-sells tagab nõuetekohase kvaliteedi, täites klientide jäätmekäitluse ja ressursikasutuse alaseid nõudeid ja ootusi ning arvestades samal ajal teiste huvirühmade keskkonna-, ohutus- ja kasumlikkusealaseid nõudeid.

Eeskirjad ja põhimõtted

- ◆ Kõik meie kontrollitavad ja enamusosalusega ettevõtted tegutsevad kvaliteedijuhtimissüsteemi alusel, mis on kooskõlas rahvusvaheliste standarditega.
- ◆ Püüame pakkuda kvaliteeti kõiges, mida teeme. Pidev areng ja täiustamine on jätkusuutlikkuse eesmärkide saavutamise ja kliendinõudmistele vastamise nurgakivid.
- ◆ Tegutseme koos huvirühmadega, et pakkuda nende ootustele vastavaid tooteid ja teenuseid.
- ◆ Ragn-Sells on laiendamas pakutavate toodete valikut, mistõttu on jäätmestaatuse lõppemise (End of Waste, EoW) protsess ettevõtte kohustuslik nõue iga jäätmevoos puhul, mis pole tulevikus enam jäätmed ja mida turustatakse/müüakse tootena. Oleme pühendunud pakkuma oma klientidele ohutuid ja kestlikke tooteid, mis on kooskõlas meie visiooni ja väärtustega
- ◆ Täiustame pidevalt oma kvaliteeti, uurime kõrvalekaldeid ja ennetame nende taasesinemist.

Mida see teie jaoks tähendab?

- Teete koostööd meie klientide ja äripartneritega, et mõista nende ootusi ja nõutud kvaliteeditaset enne, kui nõustute nende nõudmistega.
- Tegutsete alati, kui tuvastate ebaselged nõuded, kahtlustavad puudused või mittevastavad tooted või teenused.
- Võtate initsiatiivi, et õppida ja areneda iga päev ning jagada õpitut teistega.
- Toetate aktiivselt uute teenuste ja toodete välja töötamist, võimaldades nii pidevat kliendiprotsesside täiustamist (nii ettevõtte sees kui ka sellest väljaspool) ning toetades klientide jätkusuutlikkuse eesmärkide saavutamist.

Kui olete juht

- Tegutsete alati, kui teatatakse kõrvalekalletest ja ohtlikest olukordadest.
- Õpite alati kõrvalekalletest ja ohtlikest olukordadest ning loote tegevuskava kirjeldatud olukordade lahendamiseks.
- Veendute, et jagate õpitut meeskonnaliikmetega.



Edasiseks lugemiseks

- Jäätmete lakkamise direktiiv ja protsess
- Kohalikud kvaliteedijuhtimise juhendid

Kellega pean ühendust võtma, kui vajan lisateavet või juhiseid?

- Oma juhiga
- Kvaliteediosakonnaga
- Ragn-Sells Grupi turundus ja kommunikatsiooni osakonnaga turustusfunktsiooniga

REKLAAMIME JA TURUNDAME OMA ETTEVÕTET VASTUTUSTUNDLIKULT

Meie maine sõltub meie läbipaistvusest, täpsusest ja järjepidevusest. Väline kommunikatsioon on oluline osa meie turundus- ja bränditegevusest. See hõlmab kogu suhtlust, mis on suunatud klientidele, potentsiaalsetele klientidele, tulevastele töötajatele, partneritele, tarnijatele ja teistele huvirühmadele. See võib hõlmata pressiteateid, arvamugusid, sotsiaalmeedia postitusi, publikatsioone, reklaami ning avalikke esinemisi ja avaldusi.

Eeskirjad ja põhimõtted

- ◆ Tagame, et oleme suhtluses selged ja täpsed, et säilitada klientide, ettevõtete, tarbijate, töötajate ja muude huvirühmade usaldus.
- ◆ Vastame küsimustele ja suhtleme huvirühmadega austavalt, ausalt ja professionaalselt.
- ◆ Suhtleme erinevates keeltes ja erinevate kultuuridega. Oleme peenetundelised ja peame meeles, et muukeelsed inimesed võivad meie sõnumit aru saada teisiti, kui meie seda mõtlesime.
- ◆ Meie turunduskommunikatsioon peab olema seaduslik, viisakas, aus, kaasav ja tõene ning see ei tohi õõnestada avalikkuse usaldust meie turunduskommunikatsiooni vastu. Me ei aktsepteeri ega tolereeri ühtegi diskrimineerimise vormi.
- ◆ Koostame oma turunduskommunikatsiooni sotsiaalse, keskkonnaalase ja professionaalse vastutustundega ning see on kooskõlas ausa konkurentsi ja ärietika põhimõtetega
- ◆ Me hindame hoolikalt ettevõtte panust (näiteks kaasturustamist/ühistegevusi, sponsorlust, annetusi, liikmelisust ja akadeemilist koostööd) veendumaks, et see joondub Ragn-Sells'i strateegia ja jätkusuutlikkuse eesmärkidega ning sellel on ühiskonnale tähendusrikas mõju.

Mida see teie jaoks tähendab?

- Viite ennast kurssi kommunikatsiooni, sotsiaalmeediat ja turundust puudutavate ettevõttesiseste reeglite, kordade ja suunistega.
- Kui esinete avalikult, et väljendada oma isiklikke vaateid ja tööksidamisi, siis tuleb veenduda, et te ei jäta muljet, justkui esindaksite ettevõtet.
- Ärge esitage keskkonna või kliimaga seotud väiteid meie toodete või teenuste kohta, mida ettevõtte pole ametlikult avaldanud.
- Kui teiega võtab ühendust meedia esindaja, et küsida Ragn-Sells'i või selle tütarettevõtete kohta, siis suunake ta edasi Turundus ja kommunikatsiooni osakonna või ettevõtte nimel kõnelema volitatud isiku juurde.
- Kui teete vea internetis või sotsiaalmeedias teavet avaldades, siis parandage see kiiresti ära. Samuti tuleb läbipaistvuse huvides kindlasti lisada, et teksti on parandatud. Ärge kunagi avaldage sotsiaalmeedias ettevõtte või selle äripartnerite konfidentsiaalset teavet.
- Kui esindate ettevõtet, peate alati suhtlema ettevõttes heakskiidetud kanaleid kasutades.

77 Suhtlete alati viisil, mis esindab Ragn-Sells'i väärikalt ja professionaalselt.”

Kui olete juht

- Kui teie või teie meeskonnaliige kutsutakse Ragn-Sells'i esindama ettevõttevälisel üritusel või sellisele üritusele kõnelema, siis teavitage sellest alati oma juhti ja veenduge, et väljendate ettevõtte seisukohti ja sõnumit.
- Ärge tegelege otsese digiturundusega, kui teil pole turundusmeeskonna tuge.
- Kui plaanite mistahes ühiseid turunduskampaaniaid või ühiseid tegevusi, sponsorlust, annetusi ja akadeemilist koostööd või liitute mõne organisatsiooniga ettevõtte nimel, peate tagama, et olete saanud nõuetekohase heakskiidu Ragn-Sells Grupi kaubamärgi ja kommunikatsiooni funktsioonilt ning juhtkonnalt. Lisaks peate tagama, et viite läbi vastavushindamised, saaja hoolsuskohustus on täidetud ning maksete tegemine ja vastavad tõendid on salvestatud sisekordade kohaselt.



Edasiseks lugemiseks

- Ragn-Sells Grupi kaubamärgi ja turunduse direktiiv

Kellega pean ühendust võtma, kui vajan lisateavet või juhiseid?

- Oma juhiga
- Äriüksuse kommunikatsiooni osakonnaga
- Turundus ja kommunikatsiooni osakonnaga

MEIL VALITSEB NULLTOLERANTS ALTKÄEMAKSU JA KORRUPTSIOONI SUHTES

Oleme äritegevuses eetilised ja vastutustundlikud. See tähendab, et meil valitseb nulltolerants altkäemaksu ja korruptsiooni suhtes, sest see vähendab usaldust ettevõtte vastu ja on ühiskonnale kahjulik. Tahame olla lahendus osadele kliima- ja keskkonnaprobleemidele, millega terve planeedina silmitsi seisame. Seetõttu tahame panustada ärikeskkonda, kus tegutsetakse õiglaselt, vastutustundlikult ja juriidiliselt korrektselt, et toetada eetilist äritegevust.

Eeskirjad ja põhimõtted

- ◆ Meie ettevõttes valitseb nulltolerants kõigi altkäemaksu ja korruptsiooni vormide suhtes olenemata sellest, kas tegu on otsese või kaudse rikkumisega. Muu hulgas kehtib see meie äripartneritele.
- ◆ Tunnistame, et korruptsioon kahjustab inimesi, meie ettevõtet ja planeeti.
- ◆ Püüame alati käituda läbipaistvuse ja väärikuse kõrgeimate standardite kohaselt igal pool, kus tegutseme.
- ◆ Suhtume vaoshoitult kingitustesse, külalislahkusesse ja meelelahutusse. See kehtib eriti avaliku sektori kohta.
- ◆ Plaanime alati ettevaatlikult mistahes sponsorlust ja annetusi ning haldame neid ausalt viisidel, mis on kooskõlas meie väärtuste ja jätkusuutliku ettevõtluse eesmärkidega.
- ◆

Mida see teie jaoks tähendab?

- Kaitsete Ragn-Sells'i varasid ja muid ressursse, et tagada nende tõhus kasutus. Ettevõtte varade ja ressursside väärkasutust või raiskamist ei sallita.
- Te ei võta kunagi vastu, ei palu, anna ega luba kingitusi, lubadusi või muud isiklikku kasu, mida võidakse pidada ebasobivaks. Altkäemaksu vastu võtmine on kuritegu.
- Te teatate ausalt kõigist kingitustest ja külalislahkuse väljendustest ning dokumenteerite need täpselt kooskõlas ettevõtte juhistega.
- Te ei võta kunagi vastu ega luba maksta reise või majutuse eest, mis on seotud ettevõtte poolse võõrustamisega, ning ei paku ega nõustu kunagi, et toote kaasa kaaslaste, kes pole kolleegid.
- Te ei paku ega võta kunagi vastu ühtegi hüve äripartnerilt, kellega oleme läbirääkimistes või hankemenetluses.
- Mitte ühelgi juhul pole lubatud anda, lubada või pakkuda soodustust riigiametnikule või isikule, kes on valitaval ametikohal, usalduspositsioonil või kes töötab riigi, omavalitsuse või muude kohalike või regionaalsete avalik-õiguslike asutuste või valitsusasutuste/avalike asutuste heaks.
- Kui te pole kindel, kas kavandatav kingitus või äritegevusega seotud võõrustamiseks mõeldud tegevus on tagasihoidlik ja ettevõtte reeglite kohane, peate alati nõu küsima oma juhilt, personaliosakonnalt või vastavuse- ja riski osakonnalt.

”Ärge lubage tarnijatel, klientidel või teistel äripartneritel pakkuda meie ettevõttega seoses altkäemakse. Sellise juhtumi avastamisel tegutsuge.”

Definitsioonid

Korruptsioonil puudub ühtne universaalne definitsioon, kuid üldiselt tähendab see olukorda, kus isik kasutab talle usaldatud võimu isikliku või erahuvi teenimiseks. Korruptsioon võib avalduda mitmel erineval kujul ning esineda nii avalikus kui ka erasektoris.

Altkäemaks on rahalise või muu eelise pakkumine, andmine, volitamine, küsimine või vastuvõtmine tehingu või otsuse mõjutamiseks või selleks, et ärgitada kedagi oma positsiooni valesi kasutama. See on olemuslikult korrumpeerunud, ebaõiglane ja ebaseaduslik.

Kui olete juht

- Te ei kiida heaks kingitusi ega võõrustamist, mis ei vasta ettevõtte reeglitele.
- Te ei sõlmi ega kiida heaks ühtki sponsorluslepingut ilma korrektsete ettevõttesiseste heakskiitudeta.



Edasiseks lugemiseks

- Ragn-Sells Grupi ärieetika direktiiv
- Ragn-Sells Grupi sponsorlusdirektiiv

Kellega pean ühendust võtma, kui vajan lisateavet või juhiseid?

- Oma juhiga
- Äriüksuse vastavuse- ja riski osakonnaga või Ragn-Sells Group Compliance

KÜBERTURVALISUS ON ÜKS MEIE OLULISEMAID PRIORITEETE

” Küberohud on muutunud üha sagedasemaks ning meil kõigil on oluline roll IT-lahenduste ja andmete kaitsmisel kadumise, hävitamise ja väärkasutamise eest.”

Kasutame infotehnoloogiat (IT) ja teavet Ragn-Sellsi ning selle klientide ärihuvide edendamiseks. Tunnistame, et IT, sealhulgas tarkvara (nt e-post, sõnumiteenused ja pilverakendused), riistvara (nt mobiiltelefonid ja sülearvutid) ning võrkude või interneti kasutamine võib muuta meid haavatavaks küberrünnakutele ja muudele ettevõttesisestele ja välistele ohtudele.

Eeskirjad ja põhimõtted

- ◆ Kasutame IT-varasid ja andmeid vastutustundlikult ja ainult õiguspärasel ärieesmärkil.
- ◆ Investeerime pidevalt andmete ja IT-turvalisusesse ja usaldusväärsetesse IT-lahendustesse.
- ◆ Teame, et ka parimad IT-lahendused on edukad või kukuvad läbi ümbritsevate inimeste käitumise pärast, seetõttu pakume ka edaspidi väljaõpet ja teavet tehnoloogia parima kasutamise kohta.
- ◆ Veendume, et ainult volitatud isikutel on juurdepääs informatsioonile ulatuses, mis on vajalik tööülesannete täitmiseks.
- ◆ Kaitseme oma andmete terviklikkust tagamaks, et need on õiged ja usaldusväärsed ning neid ei muudeta kogemata või pahatahtlikkusest ekslikuks.
- ◆ Tagame, et meie rakendused, IT-lahendused ja andmed on kättesaadavad, kui neid vajatakse äriprotsessi jaoks või kliendi huvides.
- ◆ Investeerime ainult vastutustundlikesse ja eetilistesse tehisaruhendustesse.

Mida see teie jaoks tähendab?

- Kaitske oma salasõnu. Ärge kirjutage neid üles. Ärge jagage neid teistega, sealhulgas tugitöötajatega.
- Kui avastate võimaliku küberrünnaku või muu pahatahtliku tegevuse Ragn-Sellsi süsteemis või varades, peate sellest viivitamatult teavitama IT-osakonda. Küberrünnakud on tavaliselt katsed varastada või kahjustada andmeid või muuta süsteemid kasutuskõlbmatuks. Rünnakutel võib olla palju ohvreid, teiste seas kliendid ja töötajad.
- Ärge kunagi laadige alla, sisenege, paigaldage ega kasutage tarkvara (nt meili, sõnumirakendusi või pilverakendusi), mis pole Ragn-Sellsis heaks kiidetud äriistel eesmärkil kasutamiseks või mille suhtes teil puudub kasutamiseks volitus või luba Ragn-Sellsi infosüsteemides.
- Kasutage äriliseks suhtluseks ning Ragn-Sellsi andmete säilitamiseks ainult Ragn-Sellsi kontosid (mitte isiklikke kontosid) ja lubatud töövahendeid.
- Peate tegutsema ettevaatlikult, kui saate e-kirju või muid sõnumeid tundmatutest allikatest. Ärge avage kahtlasi manuseid ega klõpsake linkidele, sest need võivad ohtu seada Ragn-Sellsi andmed. Teavitage sellistest e-kirjadest või muudest sõnumitest spetsiaalsete kanalite kaudu, mis on meilisüsteemis olemas, või andke nendest teada IT-kasutajatoele.

- Ärge kunagi kasutage tehisaruhendaid või lahendusi ilma, et teaksite, kas need on ettevõttes heaks kiidetud ja lubatud.

Kui olete juht

- Kui saate teada, et meeskonnaliikmed kasutavad Ragn-Sellsi andmete töötlemiseks või Ragn-Sellsi võrku pääsemiseks isiklikke või muid seadmeid, mida Ragn-Sellsi Grupi IT-osakond pole heaks kiitnud siis teavitage neid kohustusest pöörduda Ragn-Sells Grupi IT-osakonna poole.



Edasiseks lugemiseks

- Infoturbe ja teabehalduse direktiiv
- IT-turvalisuse direktiiv

Kellega pean ühendust võtma, kui vajan lisateavet või juhiseid?

- Ragn-Sells Grupi IT-osakonnaga
- Äriüksuse vastavuse- ja riski osakonnaga või Ragn-Sells Group Compliance

TÖÖTLEME ISIKUANDMEID VAJALIKU HOOLSUSEGA

Ragn-Sells rakendab rangeid andmekaitsemeetmeid ja turvalahendusi, et kaitsta üksikisikute, klientide ja muude huvirühmade isiklike andmeid. Kogume, kasutame, säilitame, käsitleme edastame ja avaldame isikandmeid kooskõlas asjakohaste seadustega ning ootame, et meie tarnijad ja äripartnerid sama teeksid. Meie standardid isikuandmete kaitsmiseks tagavad, et ettevõtte pakub kõrget kaitsetaset vaatamata sellele, kus andmeid kogutakse või töödeldakse.

Isikuandmed tähendavad mistahes teavet, mille abil saab otseselt või kaudselt tuvastada elavat isikut, näiteks nimed, meiliaadressid, kodused või ettevõtte aadressid, isikukoodid, auto registrinumbrid, IP-aadressid, fotod jms.

Eeskirjad ja põhimõtted

- ◆ Suhtume vastutustundlikult andmetesse, mis on meile usaldatud.
- ◆ Tagame alati, et meie kontrolli all olevate isikuandmete töötlemisel on selge äriine eesmärk ja õiguslik alus.
- ◆ Veendume, et ainult volitatud isikutel on juurdepääs isikuandmetele ulatuses, mis on vajalik tööülesannete täitmiseks.
- ◆ Tagame, et teave andmetöötlaste kohta on ajakohane ja kättesaadav kõigile huvirühmadele.
- ◆ Piirame kogutavate isikuandmete kogumist oma ärilike eesmärkideks vajaliku miinimumini.
- ◆ Nõuame mistahes äripartnerilt, kellel on juurdepääs meie andmetele, võrdselt rangete turvalisuse ja eraelu kaitse standardite rakendamist.
- ◆ Säilitame ja kustutame isikuandmed turvaliselt kooskõlas andmete säilitamise kordadega.

Mida see teie jaoks tähendab?

- Kasutate ja avate ainult selliseid isikuandmeid, mida on vaja ärilike eesmärkidel, mille jaoks need koguti, ja kui teil on juurdepääsuluba.
- Kui teile usaldatakse juurdepääs isikuandmetele, siis kaitsete neid andmeid ja tagate nende konfidentsiaalsuse.
- Kui edastate isikuandmeid ettevõttevälisele poolele, peate alati veenduma, et see toimub kooskõlas ettevõtte kordadega.
- Annate teistele juurdepääsu isikuandmete ainult juhul, kui neil on andmeid vaja, asjakohase volituse olemasolul ja kooskõlas ettevõtte kordadega.
- Teatate alati viivitamatult isikuandmete vales käsitlemisest vastavalt meie teavitamiskorrale
- Andmeid kogudes kaitsete isikuandmeid hoolikalt volitamata avaldamise eest. Näiteks ei tohi kunagi jätta isikuandmeid nähtavale kohale avalikus ruumis, printeri juures või järelevalveta arvutites, seadmetes, laudadel või töökohtadel.

”Digimaailmas on isikuandmed üha väärtuslikumad ja haavatavamad. Peame töötades austama isikuandmeid ja nende eest hoolt kandma.”

Kui olete juht

- Kui juurutate uusi protsesse või IT-lahendusi, mis töötlevad või talletavad isikuandmeid või edastavad isikuandmeid tarnijatele, tuleb tagada asjakohaste hindamiste läbiviimine, sealhulgas GDPR riskihindamine või andmekaitsealane mõjuhindang.
- Te ei hangi kunagi IT- ega digitaalsete lahendusi ega jaga andmeid tarnijatega, ilma et kaasaksite enne tarnija või äripartneriga lepingu sõlmimist IT-osakonna, hankeosakonna ja vastavuse-ja riski osakonna.
- Võtate vastutuse andmete juurdepääsuhalduse eest, kui teid on volitatud sellist juurdepääsu lubama.



Edasiseks lugemiseks

- Andmete privaatsuse ja andmekaitse direktiiv (isikuandmete kaitse üldmäärus)

Kellega pean ühendust võtma, kui vajan lisateavet või juhiseid?

- Vastavuse-ja riski osakonnaga või Group Compliance
- Ragn-Sells Grupi IT-osakonnaga

MEIE EESMÄRK ON KORREKTNE RAAMATUPIDAMINE JA ARUANDLUS

”Olge valvel! Teatada tuleb mistahes kahtlasena tunduvast tehingust või tehingu taotlusest.”

Loome ettevõtte dokumentatsiooni iga kord, kui müüme, ostame seadmeid, toodame tooteid, veame jäätmeid, koostame keskkonna- või ohutusaruandeid, dokumenteerime tööaja aruandeid, töötleme palgaandmeid või teeme mistahes muud ettevõtlusega seotut. Meie raamatupidamine ja dokumentatsioon peab ettevõtte seisu alati täpselt peegeldama. Täpsed ja korrektselt täidetud äridokumendid on olulised Ragn-Sellsi tõhusaks juhtimiseks ja ettevõtteväliste poolte usalduse säilitamiseks.

Eeskirjad ja põhimõtted

- ◆ Esitame ausalt ja täpselt finants- ja jätkusuutlikkusosalast teavet kooskõlas kõigi asjakohaste seaduste, üldiselt tunnustatud raamatupidamispõhimõtete, maksukohustuste ja avalikustamismõuetega.
- ◆ Järgime kõiki nõutud sisekontrolle.
- ◆ Haldame eelarveid, kulusid ja muid rahalisi vahendeid vastutustundlikult ja täpselt.
- ◆ Meil valitseb nulltolerants pettuse või muude eksitavate käitumisviiside suhtes seoses meie dokumenteerimis- ja aruandlusnõuetega.

Mida see teie jaoks tähendab?

- ▣ Tagate, et kõik äritehingud dokumenteeritakse täielikult, ausalt ja kiiresti kooskõlas Ragn-Sellsi raamatupidamise põhimõtete, sisekordade ja kohalduva seadusandlusega.
- ▣ Te ei lisa väärandmeid ühegi tehingu kohta ning tagate, et mistahes vigade kohta tehakse märke ja need parandatakse võimalikult kiiresti.
- ▣ Mitte kunagi ei tohi kustutada või hävitada ühtki äridokumenti ilma selge volitusega ja seda tuleb teha korrektseid kordi järgides.
- ▣ Aitate ennetada pettust, jäädes valvsaks kahtlase tegevuse suhtes ning sellist tegevust nähes või sellest kuuldes teavitata viivitamatult oma juhti, finantsosakonda või vastavusosakonda.
- ▣ Teete täielikult koostööd ettevõttesisese või -välise auditimeeskonnaga.
- ▣ Te ei allkirjasta kunagi ühtegi kokkulepet või lepingut ilma nõuetekohase volituse ja heakskiiduta.

Kui olete juht

- ▣ Te ei kiida kunagi heaks kulusid ilma vastavate dokumentidega. Pidage meeles, et tehingu või makse dokumenteerimine ebatäpselt või selleks, et eksitada, varjata või muul viisil dokumentatsiooni manipuleerida, võib endast kujutada pettust, mille tagajärjel võivad töötajad silmitsi seista õiguslike tagajärgede või mainekahjuga.

?

Edasiseks lugemiseks

- Raamatupidamise ja maksete direktiiv
- Lepingute läbivaatamise direktiiv

Kellega pean ühendust võtma, kui vajan lisateavet või juhiseid?

- Oma juhiga
- Finantsosakonnaga

PEATÜKK 3: MEIE KOGUKONNAD, TARNIJAD JA ÄRIPARTNERID



SEAME OMA ÄRIPARTNERITELE KÕRGEID OOTUSI

Koostöö äripartneritega hõlmab riske, mida tuleb hoolikalt hallata. Meie äritegevus tugineb jätkuvalt suurele äripartnerite võrgustikule, näiteks hankijatele, tarnijatele, klientidele ja muudele koostööpartneritele. Nende partnerite tegevus mõjutab lisaks nende endi mainele ka meie oma.

Äripartner on äriüksus, millega Ragn-Sellsil on äriiline suhe. Äripartner võib olla näiteks tarnija, hankija või allhankija, klient, teadusuuringu- või koostööpartner vms.

Kui soovite lähemalt tutvuda äripartneritele ja tarnijatele esitatud ootustega, siis lugege palun dokumenti Äripartneri tegevusjuhhis.

Eeskirjad ja põhimõtted

- ◆ Seome ennast ainult nende äripartneritega, kes jagavad meie ettevõttega võrdselt kõrgeid standardeid õigusliku ja regulatiivse vastavuse, aususe, inimõiguste, eraelu puutumatus ja küberturvalisuse, töötajate õiguste, tervise ja ohutuse, keskkonnakaitse ja korrupsioonivastase võitluse suhtes.
- ◆ Kontrollime oma äripartnereid asjakohasel viisil tagamaks, et nende taust, maine, võimekus ja standardid vastavad meie ootustele.
- ◆ Teeme koostööd äripartneritega, kellega saame luua vastastikku kasulikke suhteid.
- ◆ Kontrollime ja jälgime oma kõige olulisemaid äripartnereid ja tarnijaid terve partnerlussuhte jooksul tagamaks, et peame neile antud lubadusi ja nemad peavad meile antud lubadusi.
- ◆ Selgitame äripartneritele oma ootusi läbipaistvalt.
- ◆ Tegutseme koos oluliste tarnijatega erinevates valdkondades, et saavutada oma jätkusuutlikkuse eesmärgid.

Mida see teie jaoks tähendab?

- Kaupu ja teenuseid tellite lepinguliste tarnijate kaudu kooskõlas ettevõttes kehtestatud kordadega.
- Te ei eelista erapoolikult ühte tarnijat, teenusepakkujat või partnerettevõtet. Alati tuleb avaldada isiklikud seosed äripartneri või tarnijaga, et vältida võimalikke huvide konflikte.
- Peate äripartneritega suheldes alati järgima ettevõttes kehtestatud reegleid kingituste, meelelahutuse ja külalislahkuse kohta. Ragn-Sellsis valitseb nulltolerants korrupsiooni ja altkäemaksu suhtes.
- Suhtlete ausalt ja läbipaistvalt äripartnerite ja tarnijatega ning tagate, et nad allkirjastavad meie dokumendi Äripartneri tegevusjuhhis ning järgivad seda.
- Kui teate, et meie eetilisi käitumispõhimõtteid äripartneritele on mistahes viisil rikutud, siis võtke ühendust hanke- või vastavuse-ja riski osakonnaga.

”Tahame olla uhked äripartnerite üle, kellega koostööd teeme, ja et nemad saaksid olla uhked koostöö üle Ragn-Sellsiga.”

Kui olete juht

- Veenduge, et teie meeskonnaliikmed teavad hankeprotsessi nõudeid kaupade ja teenuste hankimiseks Ragn-Sellsis.
- Järgige hankeprotsessi, et tagada, et äripartnerid, kellega koostööd teeme, on enne koostöö alustamist nõuetekohaselt hinnatud, nendega on sõlmitud asjakohased lepingud ning neile on tutvustatud Ragn-Sellsi äritegevuse, kestlikkuse ja vastutustundliku ettevõtluse põhimõtteid.



Edasiseks lugemiseks

- Eetilised käitumispõhimõtted äripartneritele
- Ärietika direktiiv
- Hankedirektiiv ja kohalik hankeprotsess

Kellega pean ühendust võtma, kui vajan lisateavet või juhiseid?

- Äriüksuse Hanke osakonnaga
- Materjalide müügi-osakond
- Group Compliance

TEGUTSEME RAGN-SELLSI PARIMATES HUVIDES

Huvide konflikt võib tekkida juhul, kui tööülesannete ja isiklike suhete või asjaolude vahel tekivad kattuvad huvid. Kui me ei tunne sellist konflikti või konflikti tekkimise ohtu ära ja ei tegele selle haldamisega, siis võime kahjustada Ragn-Sells'i pikaajalist mainet, mille kohaselt oleme aus ja usaldusväärne ettevõtte, ning seame ohtu oma ettevõtte kaubamärgi ja hea maine oma sektoris ja turul.

Eeskirjad ja põhimõtted

- ◆ Loodame kõigile oma töötajatele, et nad teeksid õiglasi otsuseid objektiivsete kriteeriumite alusel.
- ◆ Püüame vältida huvide konflikti, mis mõjutaks meie äritegevust, kuid kui see pole võimalik, siis tegeleme sellega ennetavalt ja läbipaistvalt. Kõik Ragn-Sells'i töötajad peavad avaldama mistahes võimaliku huvide konflikti oma töö ja erahuvide vahel.
- ◆ Tegutseme selle nimel, et hallata võimalikke konflikte avalikustamise ja vältimise või olukorra leevendamise kaudu, näiteks eemaldame vajaduse korral isiku asjakohaste otsuste tegemise juurest.

Mida see teie jaoks tähendab?

- Kui saate teada, et seisate silmitsi või võite seista silmitsi võimaliku huvide konfliktiga, peate viivitamatult teavitama oma juhti või asjakohast personali- ja vastavuse-ja riski osakonda.

- Kui te pole kindel, kas konflikt on olemas, siis rääkige kellegi teisega objektiivse arvamuse saamiseks. Kui vastus on jaatav ja võimalik konflikt on olemas või tundub olemas olevat, peate pöörduma oma otsese juhi või muu juhatuse liikme või vastavuse-ja riski osakonna poole juhiste saamiseks. Ärge tegutsege enne, kui olete selleks loa saanud. Kui teile öeldakse, et jätkata ei tohi, siis ärge jätkake.
- Pidage kinni mistahes kehtestatud sammudest avaldatud konflikti haldamiseks.
- Püüdke vältida erapoolikust või kellegi eelistamist.

Kui olete juht

- Veenduge, et teie meeskonnaliikmed teavad näiteid olukordadest, kus võib tekkida huvide konflikt.
- Ärge kunagi kiitke heaks ühtki huvide konflikti olukorda ilma nõuetekohase läbivaatuse ja aruteluta personali- ja vastavuse-ja riski osakonna ning juhtkonnaga.

”Konflikte on võimalik hallata, kui nendest juba varakult teada antakse. Varjamise korral seavad need ohtu head otsused ja inimese hea maine. Mõelge ette, et probleeme ennetada.”

Võimalikud huvide konflikti näited on:

- Ärisuhted äripartneritega, kelle palgal on või mille omanikud on teie pereliikmed, sõbrad või endised kolleegid;
- Inimese palkamine või juhendamine, kellega teil on isiklik suhe;
- Kui töötate vabal ajal Ragn-Sells'i klientide, tarnijate või muude äripartnerite heaks;
- Töötate väljaspool Ragn-Sells'i või võtate endale kohustusi või juhiameteid, mis segavad tööülesannete täitmist või eeldavad Ragn-Sells'i konfidentsiaalse ja omandiõigusega kaitstud teabe, intellektuaalse omandi või varade kasutamist;
- Kui suhtlete Ragn-Sells'i nimel klientide, tarnijate või muude väliste huvirühmadega ettevõttes, milles teil on omandiõigus või muu oluline finantshuvi.

?

Edasiseks lugemiseks

➤ Ärietiika direktiiv

Kellega pean ühendust võtma, kui vajan lisateavet või juhiseid?

➤ Oma juhiga

➤ Vastavuse-ja riski osakonna või Group Compliance

ME EI TEGELE KONKURENTSIVASTASE TEGEVUSEGA

Teame, et vaba ja õiglane konkurents on õitsva turu jaoks oluline, sest see toetab tõhusust ja innovatsiooni. Oleme oma konkurentidest paremad seaduslikul ja ausal viisil, säilitades konkurentsieelise tänu ettevõtte pakutavale väärtusele ja kvaliteedile. Lisaks võib konkurentsivastane tegevus märkimisväärselt kahjustada Ragn-Selli head mainet ning tuua kaasa tõsised trahvid, karistused ja rahalised kahjuhüvitised.

Eeskirjad ja põhimõtted

- ◆ Kõikidel turgudel, kus tegutseme, järgime konkurentsiseadusi.
- ◆ Me ei püüa saavutada konkurentsieelist ebaseaduslike või ebaeetiliste äritavade abil.
- ◆ Me ei sõlmi konkurentsivastaseid kokkuleppeid konkurentide, tarnijate või klientidega. Kui meie ettevõtte on turul juhtival positsioonil, siis ei kasuta me seda positsiooni ära.
- ◆ Koolitame asjakohaseid töötajaid tagamaks, et nad tunnevad konkurentsiseadusi ja oskavad ära tunda olukordi, kus konkurentsiseadustega seotud kaalutlused on asjakohased.

Mida see teie jaoks tähendab?

- ▣ Teie ülesanne on mõista Ragn-Selli seiskohta konkurentsiseaduse reeglite ja nõuete osas seoses oma igapäevase tööga.
- ▣ Peate alati tegutsema asjakohaste konkurentsialaste ja monopolivastaste seadustega kooskõlas.
- ▣ Te ei tohi sõlmida kokkuleppeid ega muul viisil osaleda aruteludes konkurentidega, mis võivad anda põhjust muretseda konkurentsioiguse rikkumise üle, näiteks hindade kokkulepped, muud ostu või müügi tingimuste kokkulepped, konkurentsialase tundliku teabe jagamine või muu kartellisarnane käitumine.
- ▣ Peate tagama, et tarnijate või klientidega sõlmitud kokkulepped ei sisalda tingimusi, mis takistavad või moonutavad konkurentsi.
- ▣ Kui saate teada konkurentsioiguse rikkumisest või kahtlustate seda või kui kahtlete, kas konkurentsiseadused võivad konkreetsetes olukorras asjakohased olla, peate küsima õigeaegset õigusabi kohalikult õigusnõustajalt või Ragn-Selli Grupi õigusosakonnalt.
- ▣ Peate korrapäraselt läbima koolitusi, kui puutute kokku konkurentsioigusega seotud riskidega ning eriti juhul, kui osalete erialaliitude tegevustes või kohtute konkurentidega muul viisil, näiteks messidel või konverentsidel.

Kui olete juht

- ▣ Veenduge, et teie meeskonda on teavitatud Ragn-Selli konkurentsireeglite, mis on sätestatud ärireeetika direktiivis, ning kontrollige, kas töötajad on läbinud Ragn-Selli konkurentsireeglite väljaõppe, kui teie meeskonnaliikmed puutuvad kokku konkurentsireeglitega seotud riskidega.



Edasiseks lugemiseks

- Ärireeetika direktiiv

Kellega pean ühendust võtma, kui vajan lisateavet või juhiseid?

- Oma juhiga
- Äriüksuse õigusosakonna või Group Legal

AUSTAME RAHVUSVAHELISE KAUBANDUSE JA RAHAPESU ALASEID SEADUSI

”Arvestage, et kaubandusõigus võib olla tehniline ja detailne. Vajaduse korral peatuge ning küsige nõu asjatundjalt.”

Ragn-Sells tegutseb üle terve maailma ning peab kinni pidama rahvusvahelistest ekspordi- impordi-, maksu- ja sanktsioonide seadustest. Piiriülestele tehingutele võivad sõltuvalt partneritest, materjalidest, riikidest või kavandatud kasutusotstarbest kehtida piirangud ning vajalikud load, heakskiidud või järelevalve. Teeme äri usaldusväärsete klientide ja äripartneritega, kes tegelevad seadusliku äritegevusega. Ettevõtte keelab rahapesu – ebaseaduslike vahendite maskeerimist seaduslikuks – ja terrorismi rahastamist, tagades, et üheski äritegevuses ei toetata nimetatud kuritegusid.

Eeskirjad ja põhimõtted

- ◆ Tarnime kogu maailma riikidele tooteid, lahendusi ja materjale ning püüame järgida kõiki ettevõtlusseadusi ja rahapesuvastaseid seadusi, mis meie ettevõttele kehtivad.
- ◆ Järgime asjakohaseid sanktsioonide protsesse tagamaks, et me ei oleks seotud ühegi tehinguga, mis hõlmab sanktsioonide all olevat riiki, piirkonda, ettevõtet, üksikisikut, kaupa või teenust.
- ◆ Me ei tee ühtegi äritehingut, kui kahtlustame, et see hõlmab ebaseaduslikust tegevusest teenitud vahendeid.
- ◆ Tahame olla eeskuju ümbertöödeldud materjalide ja ringlahenduste vastutustundlikus ja läbipaistvas kaubanduses, sest usume, et ümbertöödeldud materjalide turg on ülemaailmne.
- ◆ Teame, et tegu on valdkonnaga, kus reeglid ja seadused muutuvad pidevalt, mistõttu püüame hoida oma kontrollimehhanismid ja süsteemid ajakohastena.
- ◆ Tagame, et mistahes eksporditud jäätmete vastuvõtjat on teavitatud, kuidas jäätmed võivad otseselt või kaudselt keskkonda mõjutada, ning ta nõustub järgima kõiki kohalduvaid seadusi ja regulatsioone.

- ◆ Vaatame läbi ja meil on paigas mehhanismid, millega kontrollime materjalide ekspordi tagamaks, et meie materjale ei müüduks äripartneritele, kes ei jaga meiega samu väärtusi, ärietikat, aususe või jätkusuutlikkuse põhimõtteid.

Mida see teie jaoks tähendab?

- ▣ Teie ülesanne on mõista oma igapäevase tööga seotud kaubandusnõuetele vastavuse nõudeid ja eeskirju oma riigis.
- ▣ Peate tagama, et mistahes eksporditud jäätmete vastuvõtja suudab jäätmete eest eetilisel ja jätkusuutlikult hoolitseda.
- ▣ Peate teavitama finantsosakonda, kui kahtlustate või muretsete, et toimub rahapesu või muu ebatavaline finantstegevus.
- ▣ Kui saate teada, et teie vastutusallas rikutakse ekspordikontrolliregulatsioone, peate viivitamatult astuma kõik vajalikud sammud rikkumiste ennetamiseks või kõrvaldamiseks.

Kui olete juht

- ▣ Kui te mõtlete arendada uut toodet, järgige alati Ragn-Sells'i jäätmete käitlemise protsessi ja nõudeid.
- ▣ Kui plaanite materjali välisriigis tasaarvestada või müüa jäätmeid materjalina väljaspool oma koduturgu, peate alati ühendust võtma oma riigi Materjali müügiosakonnaga et tagada vastavus sisereeglite ja ettevõtte väliste seaduste ja regulatsioonidega.



Edasiseks lugemiseks

- Kohaliku äriüksus korrad materjalide ja jäätmete tasaarvestamiseks välismaal

Kellega pean ühendust võtma, kui vajan lisateavet või juhiseid?

- Oma juhiga
- Materjalide müügiosakonnaga
- Operatiiv osakonna või Ragn-Sells Grupi G2M osakonnaga

OSALEME POLIITILISES PROTSESSIS LÄBIPAISTVALT JA EETILISELT

Üleminek lineaarselt materjalivoolt ringmajanduslikele voogudele võib luua uusi ärimudeleid, uusi koostöövõimalusi ja täiesti uusi väärtusahelaid ning soodustada jätkusuutlike tehnoloogiate arengut. Samal ajal kaasnevad sellise üleminekuga ka mitmed väljakutsed. Ragn-Sells tegutseb pidevalt selle nimel, et kujundada pikaajalist suhtumise muutust otsustajate seas. Tahame mõjutada reegleid ja regulatsioone, et toetada materjalide ringvoogusid. Peame osalemist poliitilistes protsessides oluliseks viisiks tagada jätkusuutlik ühiskond ja meie ettevõtte tulevik.

Eeskirjad ja põhimõtted

- ◆ Tegeleme avalik-õiguslike küsimustega, mis on meie ettevõtte edu jaoks olulised ja seotud meie äritegevusega.
- ◆ Kui tegeleme avalike poliitiliste küsimuste või lobitööga, siis järgime alati kohalduvat seadusandlust ning tegutseme ausalt ja austusega.
- ◆ Meie ettevõtte on poliitiliselt neutraalne. Meie töötajad võivad vabalt osaleda eraisikuna avalike küsimuste lahendamises ja poliitilises elus oma vabal ajal.
- ◆ Me ei anneta ühelgi viisil otseselt või kaudselt ühelegi avaliku ametikoha kandidaadile, poliitilisele parteile või muule poliitilisele organisatsioonile, välja arvatud tööstusharu organisatsioonide kaudu.
- ◆ Tagame, et meie nimel tehtav lobitegevus on sobiv Ragn-Sells'i ettevõttele ja ei mõjuta meid negatiivselt.
- ◆ Kiidame heaks mistahes parteisse kuuluvate valitud riigiesindajate huvi Ragn-Sells'i projektide ja algatuste vastu.
- ◆ Soovime pakkuda valitud riigiesindajatele ja otsustajatele asjakohast teavet oma tööstusharu kohta, et nad saaksid langetada informeeritud otsuseid.
- ◆ Poliitiline kontakt peab alati toimuma Ragn-Sells'i väärtuste ja eesmärgiga kooskõlas.

Mida see teie jaoks tähendab?

- Peate silmas pidama, et mistahes poliitiline tegevus, millega olete eraisikuna seotud, ei toimuks ettevõtte nimel. See toimub teie enda ajast ja eristub selgelt ametialasest rollist.
- Kui esindate ettevõtet, peate kinni pidama strateegiast ja ettevõtte seisukohast. Kui te ei tea, mis need on, siis küsige juhiseid avalike suhete meeskonnalt.
- Teil on õigus oma taskust teha poliitilisi annetusi, kuid te ei tohi kunagi paluda Ragn-Sellsilt selliste kulude hüvitamist.
- Mõistate, et lobitöö tegija või huviorganisatsioon on äripartner, ning järgite alati sisekordi ja -protsesse tarnijate ja äripartneritega suhtlemiseks.

Kui olete juht

- Teie ülesannete hulka kuulub oma vastutusala esitlemine, kui teilt seda palutakse.
- Peate alati ühendust võtma oma kohaliku Turundus ja kommunikatsiooni osakonnaga et teda teavitada mistahes kavandatavast avalike suhetega seotud tegevusest.



Edasiseks lugemiseks

➤ Ärietika direktiiv

Kellega pean ühendust võtma, kui vajan lisateavet või juhiseid?

➤ Oma juhiga

➤ Turundus ja kommunikatsiooni osakonnaga